



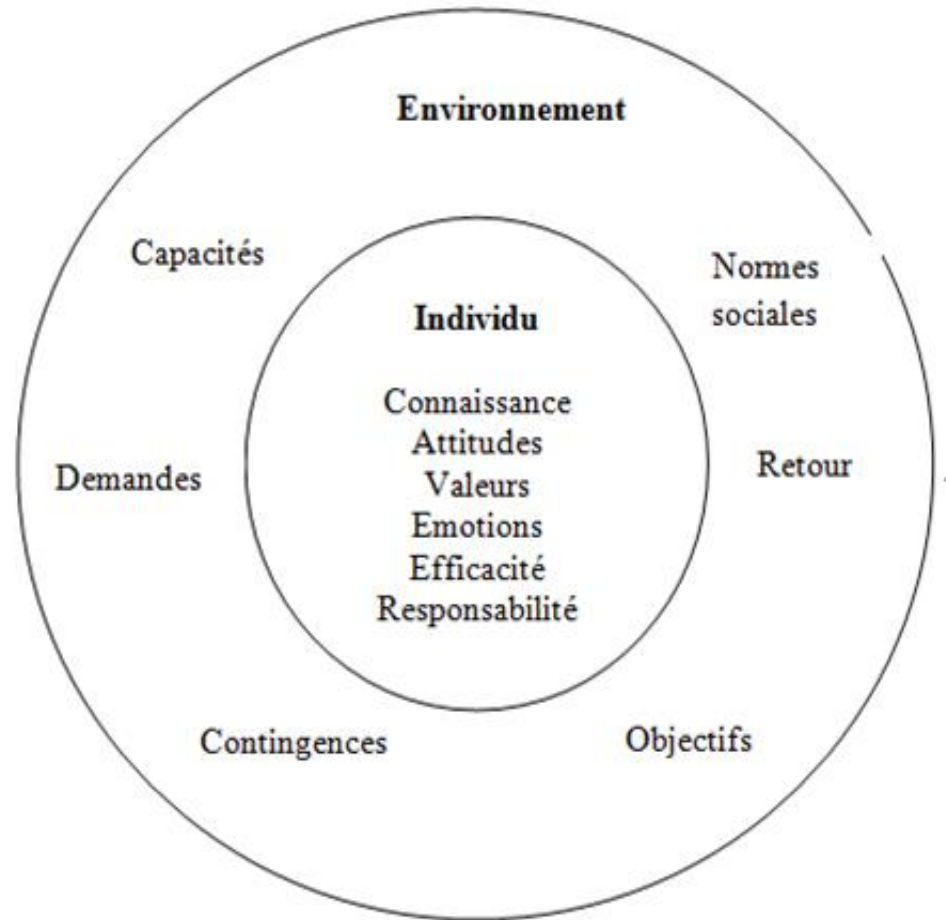
BIODIOV' COM

« Comment mieux communiquer sur la biodiversité pour induire le changement de comportement » ?

Contributions de la psychologie
environnementale



Contexte



La psychologie environnementale

« *Les interrelations de l'individu avec l'environnement dans ses dimensions physiques et sociales.* » (Moser, 2009)

→ Interactions « transformatives »
individu / société / monde

d'après Clayton et Myers 2009

Contexte



Les individus et la nature

→ Représentations et comportements

→ Définition large :

Nature, vivant, biodiversité... : la diversité des formes de vie terrestres, leurs relations et leurs évolutions au sein de systèmes complexes

- désigne communément ce qui ne relève pas de l'humain
- ensemble de relations dans lesquelles les hommes sont inclus (Larrère 2015)
- extériorité, altérité et autonomie du vivant (Maris 2018, Terrasson)
- « unidualité » (Morin 1991)...

Contexte



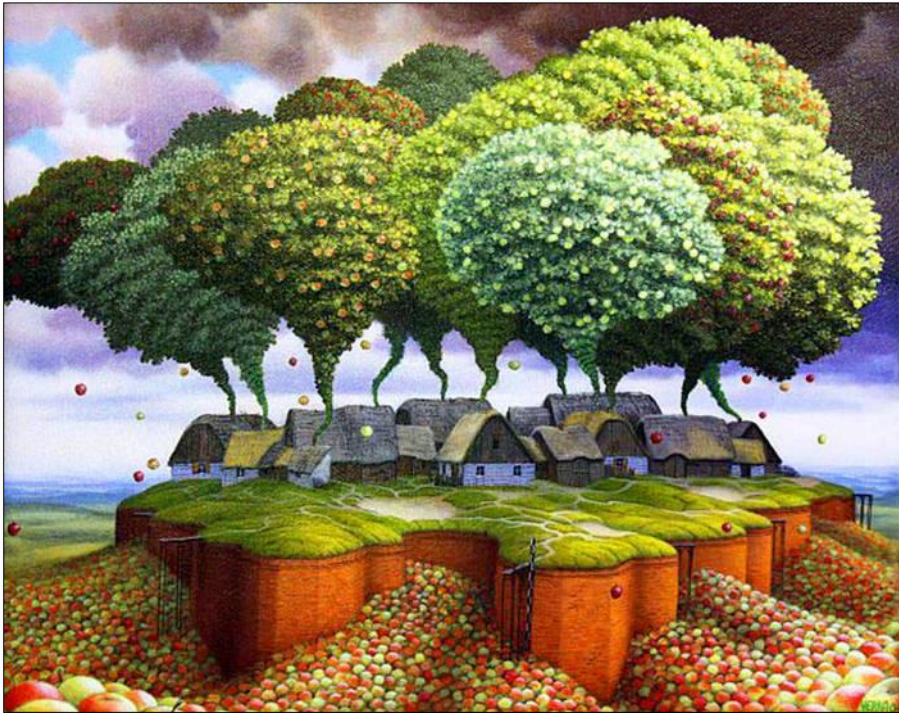
Enjeux autour des relations individu/nature

→ Enjeux anthropiques, liés au développement des individus et des sociétés

- Effets positifs des interactions avec la nature, en termes de santé et de bien-être humain (Franco, 2017; Keniger et al. 2013) : physiques, psychiques, cognitifs, sociaux...
- et plus généralement les « contributions de la nature aux humains" (IPBES) : alimentation, eau, air...

Contexte

Enjeux autour des relations individu/nature



→ Enjeux écologiques/environnementaux, liés à la pérennité de systèmes biologiques fonctionnels

- la préservation du vivant fortement dépendante des actions humaine
- les expériences de nature contribuent à construire le sentiment de connexion à l'environnement naturel (la mesure selon laquelle les gens sentent qu'ils font partie du monde naturel ; Duerden 2010)
- relation entre des valeurs pro-environnementales et les comportements adoptés en faveur de la nature (Berto 2017, Nisbet 2009)

Communication



Définition

- Etablir une relation (avec quelqu'un, quelque chose...)
- Transmettre quelque chose

Un cadre large : Toute action de mise en relation entre des personnes autour d'un sujet (visuel, rencontres autour d'un événement, projet participatif...)

Communiquer sur la biodiversité : pour transmettre quoi, auprès de qui, comment ?

→ Quoi ? Du très ciblé (attitudes et comportements précis) au très large (ex. sensibilisation/attention au vivant)

→ Qui ? D'un public ciblé au grand public

→ Comment ? Le choix du mode de communication va influencer la réception

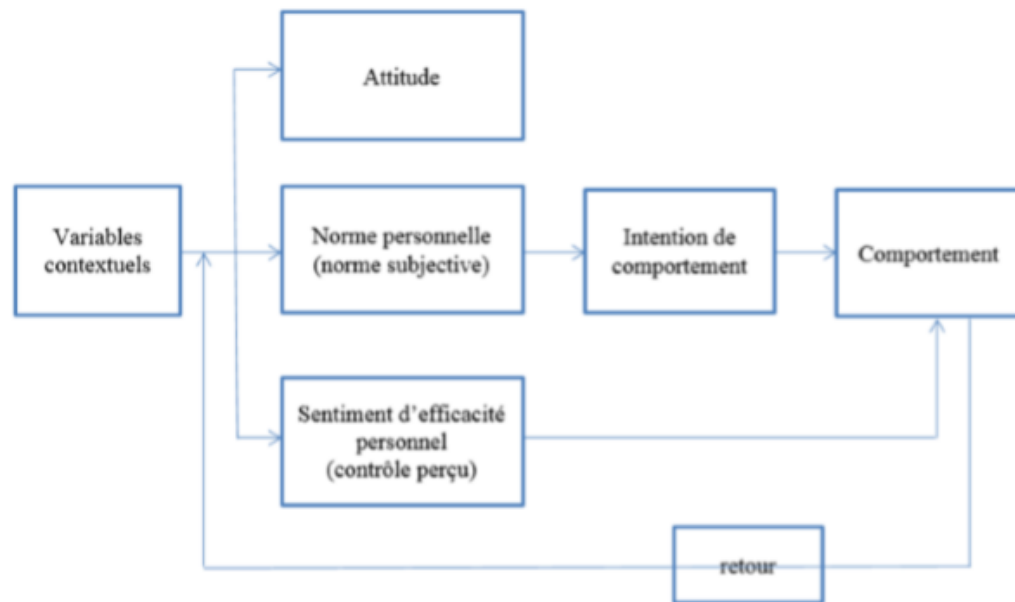
Des représentations à l'action

Comprendre les processus qui permettent les changements de comportements :

→ La théorie du comportement planifié (TPB - Ajzen 1991) : expliquer les comportements en examinant leurs liens avec les attitudes, les normes sociales (« subjectives ») et le sentiment d'efficacité personnel des individus (« contrôle perçu »)

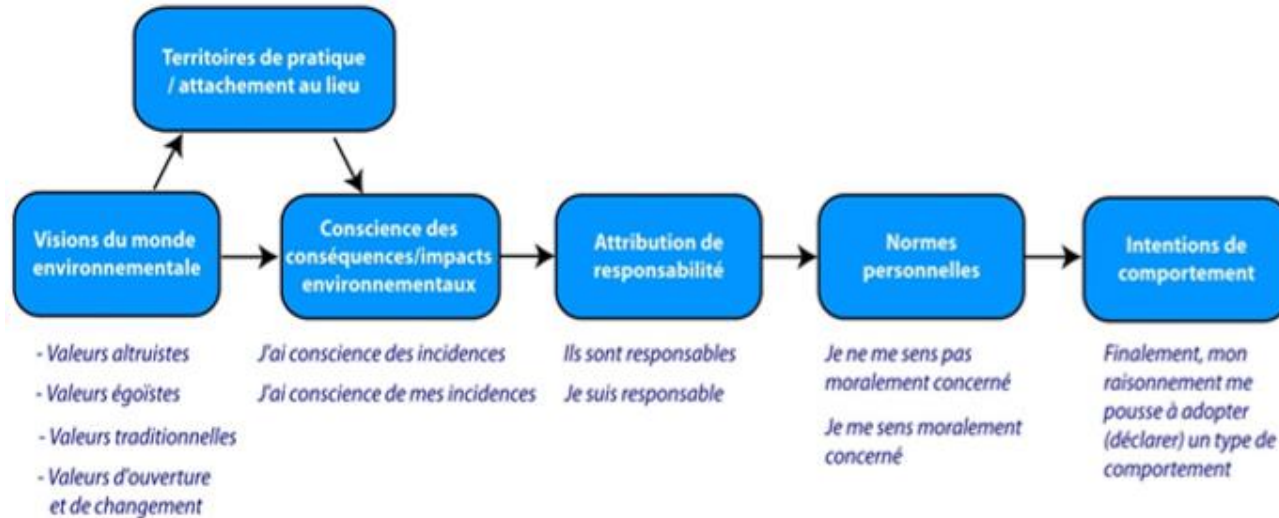
- utilisée dans la littérature pour étudier les comportements favorables à l'environnement, tels que le recyclage, la consommation énergétique, les choix de consommation, etc.

- lorsque les conditions sont favorables (des normes non contraaires et sans problème sérieux de contrôle perçu) les intentions de comportement prédisent les comportements de manière significative (Stern 2000)



Des représentations à l'action

→ Le modèle environnemental « valeurs - croyances - normes » (Value-Belief-Norm – VBN - Stern 1995; Stern 1999) : examine comment les valeurs, les croyances et les normes morales personnelles sont des prédicteurs pertinents des comportements environnementaux.



Limites :

- le comportement humain est fonction de nombreuses causes, dont plusieurs sont irrationnelles et/ou extérieures à une prise en compte consciente
- comportements sociaux, moraux et altruistes que des comportements visant l'intérêt personnel
- contextes de prise de décision collectifs et sociaux
- réponses émotionnelles et affectives peu prises en compte
- notions de routine, d'habitude pour comprendre la persistance de certains comportements

Des représentations à l'action

- Le modèle ABC (Attitude – Behavior - Context) du comportement significatif environnemental (Stern 2000 et Guagnano 1995) : intègre des facteurs internes et externes pour expliquer les comportements.
 - le comportement (B) est le produit de l'interaction entre la sphère personnelle des variables d'attitude (A) et des facteurs contextuels (C)
 - suggère que le lien entre les attitudes et les comportements est plus fort lorsque les facteurs contextuels sont faibles ou inexistantes et, à l'inverse, que les liens entre les attitudes et les comportements sont très faibles lorsque les facteurs contextuels sont fortement positifs ou fortement négatifs.
 - quatre facteurs : 1) attitudes, 2) facteurs contextuels, 3) capacités personnelles, 4) habitudes

- La théorie des représentations sociales (Moscovici 1976; Moscovici 1998) : les liens existants entre représentations sociales et comportements. La représentation comme « une forme de connaissance, socialement élaborée et partagée, ayant une visée pratique et concourant à la construction d'une réalité commune à un ensemble social » (Jodelet 1994)

- La relation au lieu : la relation affective, identitaire, entre un individu et un lieu spécifique, dans un contexte social donné (Low 1992)

Des représentations à l'action

→ Facteurs « internes » :

Connaissances, éthiques, émotionnels, pratiques, contextuels

→ Facteurs « externes » : examiner le contextes et les facteurs d'influence

La psychologie environnementale apporte des informations et des outils pour comprendre les individus et leurs comportements vis-à-vis de l'environnement.

Vers le changement comportemental

→ Elaboration d'un Modèle de Probabilité (Elaboration Likelihood Model of Persuasion – ELM) (Petty et Cacioppo 1986) : théorie de persuasion et du changement comportemental qui suggère deux manières (ou routes) par lesquelles les individus peuvent être persuadés :

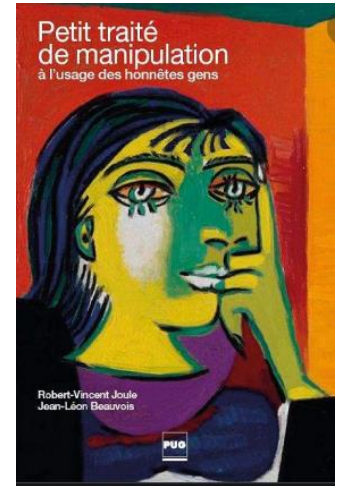
Distinction : importance de l'effort mental qu'une personne devra produire pour traiter et réfléchir à propos d'un message

- la route principale (processus d'élaboration, au cours duquel l'individu, examinant le contenu du message, détermine son attitude), contenu (sens du message)
- la route périphérique (sorte de raccourci emprunté par l'individu lorsque celui-ci ne peut pas ou ne souhaite pas examiner avec attention un message), autres aspects de la communication (ex. la crédibilité de la source produisant le message, le nombre d'arguments proposés (sans relation avec leur pertinence), l'observation de la réaction de quelqu'un d'autre vis-à-vis du message...)
- la plupart des attitudes individuelles sont basées sur des processus périphériques (Griffin 2000)
- les impacts en termes d'attitude résultant de la persuasion par la route centrale sont plus importants, durent plus longtemps et prédisent mieux les comportements que les impacts générés par une route périphérique (Petty 1992; Smith 1994)

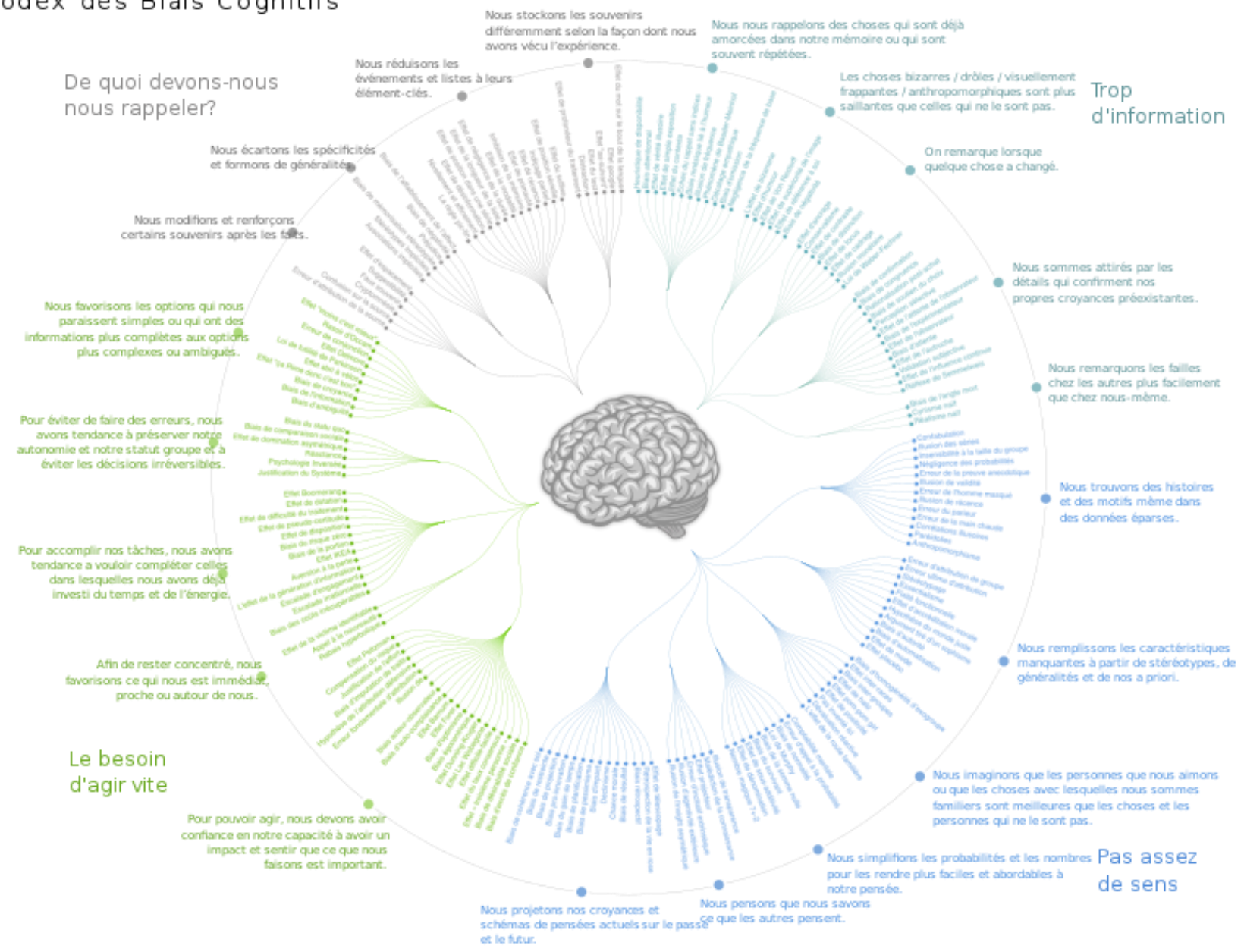
Vers le changement comportemental

→ Psychologie de l'engagement / Nudge

- La psychologie de l'engagement (Joule 1998) étudie la manière dont il est possible d'influencer autrui (convictions, choix) sans recourir à l'autorité, ni à la persuasion
- Nudge (« coup de pouce ») (Thaler et Sunstein 2012) : s'appuie ainsi sur la connaissance des mécanismes psychologiques pour inciter des individus ou des groupes à modifier leurs comportements sans contrainte
- Les biais cognitifs (Kahneman et Tversky) : mécanismes internes aux individus: stratégies mises en place par le cerveau pour résoudre des problèmes et traiter rapidement des informations au moyen de raccourcis spontanés et inconscients; utiles pour organiser les conduites quotidiennes mais peuvent aussi conduire à des interprétations erronées



Codex des Biases Cognitifs



Vers le changement comportemental

→ Théories de l'interprétation environnementale
communication stratégique : la transmission d'un message à un public donné avec l'objectif d'une réception adéquate au contenu du message.
Ex. dans les espaces naturels, mobiliser l'interprétation comme appui à la gestion des sites, permettant d'améliorer les moyens de transmission d'information entre les gestionnaires et le public (Ham 2007; Newsome 2002).

- Le contenu des informations et les modes de transmission des messages sont étudiés pour être les plus appropriés possibles aux récepteurs envisagés, afin que la réception des messages souhaités soit la plus adéquate et impactante (Ham 2015).
- La psychologie environnementale est une première étape (apporte des informations sur les représentations et les comportements des individus et des publics ciblés), le travail d'interprétation mobilise ces informations pour générer des supports de communication stratégiques

1	L'interprétation est une source de plaisir	Etre positif, expliquer les relations de causes à effet, utiliser des métaphores visuelles pour décrire des idées complexes, utiliser la personnification
2	L'interprétation est pertinente	Utilisation d'exemples, de comparaisons
3	L'interprétation est organisée	Description du thème, organisation du discours en différentes parties
4	L'interprétation a un thème	Organiser le discours, les idées importantes doivent être distinctes

Construire un modèle	Connaitre et comprendre ce qui se passe : les individus n'aiment pas être désorientés et confus
Devenir effectif	Apprendre, découvrir, explorer : les individus préfèrent acquérir l'information à leur propre rythme et répondre à leur propres questions
Agir en ayant du sens	Participer et jouer un rôle concernant ce qui se passe autour d'eux : les individus n'aiment pas se sentir incompetents ou sans capacité d'action Les individus n'aiment pas qu'on leur dise ce qu'il faut faire

Ham (1992)
Kaplan (2009)

Vers le changement comportemental

→ Champ de l'Education à L'Environnement

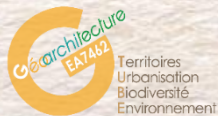
Processus de formation des individus et pratique pédagogique d'émancipation

- à l'intersection de trois problématiques reliées : la résolution des problèmes environnementaux, le développement optimal des personnes et des groupes sociaux en relation avec l'environnement et l'amélioration des conditions et des modes d'enseignement et d'apprentissage (Sauvé 1997)
- Vers une transformation profonde des relations avec le vivant
- Changements structurels nécessaires...



La pratique des sports de nature : enjeux d'une tendance en plein essor

« Sports de nature et aires naturelles protégées :
de l'étude des pratiques et des représentations à l'accompagnement
d'une démarche de sensibilisation à l'environnement littoral »
(SNAP 2015 – 2019)



Les sports de nature, une pratique croissante

Les sports de nature, une pratique croissante

- développement et diversification (34,5 millions de pratiquants en France, soit $\frac{3}{4}$ de la population française, Ministère des sports PRNSN, 2016),
 - mouvement de société complexe (prisme individuel, social, économique) liés au tourisme et aux stratégies de développement territorial (Bessy 2008 ; Sobry 2017)
- Un image positive auprès du public



Une recherche d'espaces de nature : **de + en +** pratiqués dans des espaces naturels protégés

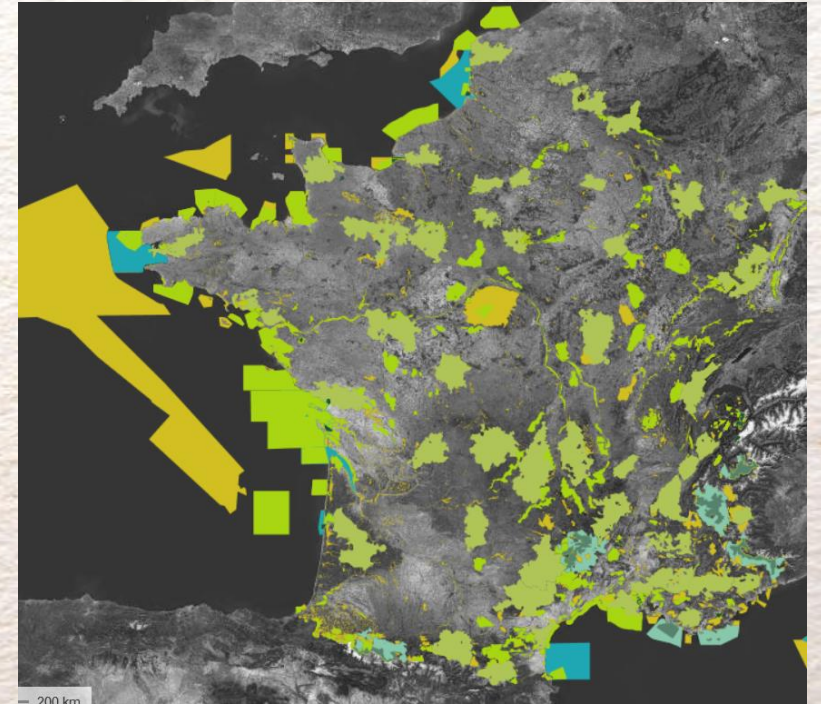
Une problématique de gestion pour les acteurs environnementaux :

des pressions humaines croissantes sur les milieux, des impacts environnementaux parfois malaisés à évaluer, des publics encore mal identifiés...

« sportivation de la nature » et « prédation de la nature » (Bessy 2008)

Un contexte de gestion particulier :

- prendre en compte et intégrer les besoins humains aux objectifs de conservation de la nature (Folco 2015)
- recherche d'un engagement social permettant une prise de décision collective, accès ouvert aux espaces, peu de réglementation... (Meur-Férec 2007)



Réseaux principaux d'espaces naturels protégés en France

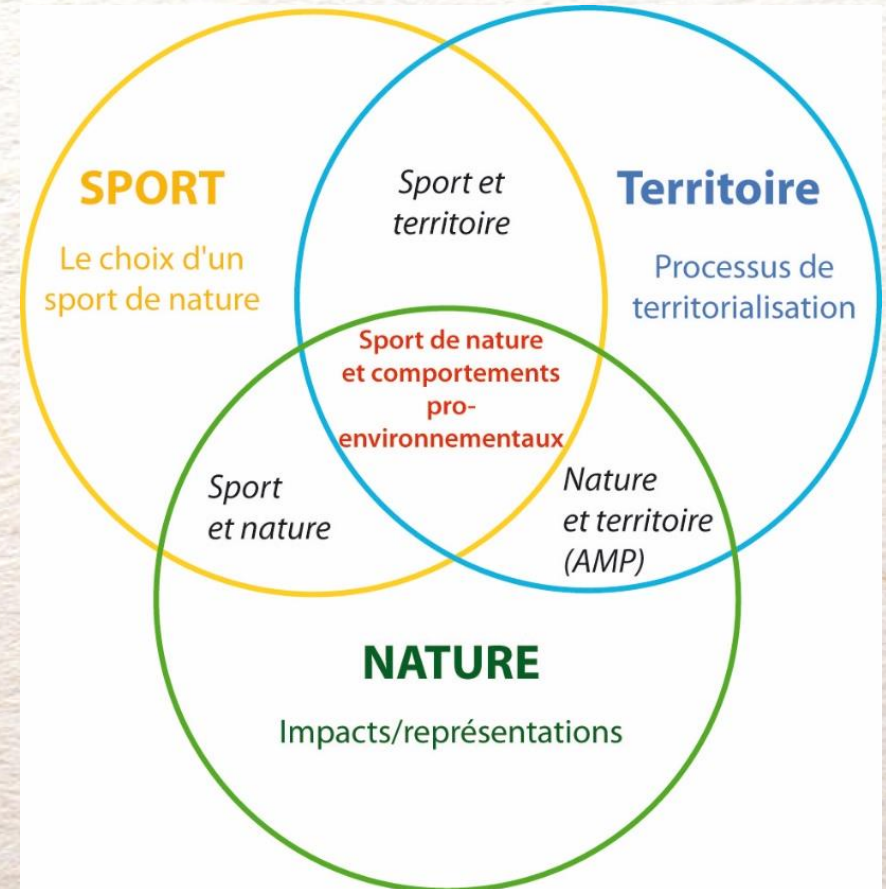
Quel cadre de gestion et d'éducation environnementale ?

- des espaces protégés parfois vastes, aux bornages et aux enjeux mal perçus
- des pratiques sportives qui sont majoritairement le fait d'individus auto-organisés (Mignon et Truchot, 2002)
- des pratiques et des publics très variés qui laissent supposer des sensibilités environnementales diverses

La production de connaissances spécifiques sur les publics visés (Clayton et Myers, 2009, Garnier et Sauv , 1998) = **un pr alable essentiel**   toute action de sensibilisation et de gestion : profils socio- conomiques, diversit  des pratiques, rapports aux lieux, diversit  des repr sentations de la nature chez les individus...

Un questionnement imbriqué :

- Le choix d'un sport de nature
- Sports et nature
- Sports de nature et aires protégées
- Sports de nature et incidences environnementales
- Sports de nature et comportements « pro-environnementaux »...





Marine Policy

journal homepage: www.elsevier.com/locate/marpol

Recreation user knowledge, support and engagement in French MPAs: Are there reverse side-effects of the French soft regulation and management approach?

Alix Cosquer^a, Michael Hughes^b, Nicolas Le Corre^{a,c}, Aude Saint-Pierre^c, Ingrid Peuziat^a, Thierry Michot^d, Nicolas Bernard^e



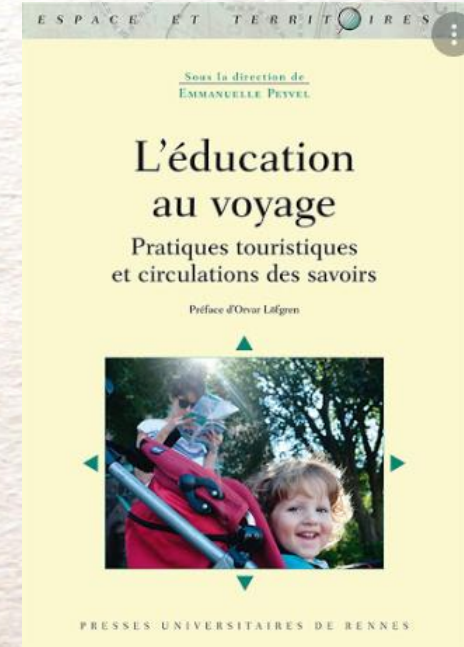
Journal of Outdoor Recreation and Tourism

journal homepage: <http://www.elsevier.com/locate/jort>

Research Article

Outdoor recreation in French Coastal and Marine Protected Areas. Exploring recreation experience preference as a way for building conservation support

Nicolas Le Corre^{a,c}, Aude Saint-Pierre^b, Michael Hughes^c, Ingrid Peuziat^b, Alix Cosquer^d, Thierry Michot^e, Nicolas Bernard^f



- Le Corre, N., Saint-Pierre, A., Hugues, M., Peuziat, M., Cosquer, A., Michot, T., Bernard, N. (2021). Outdoor recreation in French Coastal and Marine Protected Areas. Exploring recreation experience preference as a way for building conservation support, *Journal of Outdoor Recreation and Tourism*, 33, 100332.
- Cosquer, A., Hugues, M., Le Corre, N., Peuziat, I., Michot, T., Bernard, N., Maulpoix, A. (2019a). Recreation user knowledge, support and engagement in French MPAs: Are there reverse side-effects of the French soft regulation and management approach?, *Marine Policy*, Elsevier, 104, pp.108-117.
- Cosquer, A., Le Corre, N., Bernard, N., Michot, T., Peuziat, I. (2019b). Pratiques sportives de nature et représentations de la nature dans les espaces naturels protégés, In, Peyvel (dir.). *L'éducation aux voyages. Sensibilisations, apprentissages et productions touristiques*. P.U.R., Rennes.
- Le Corre, N.; Peuziat, I. ; Cosquer, A.; Bernard, N.; Michot, T., Pensec, C. (2018). Sports de nature dans les aires protégées littorales et marines. Profils des pratiquants, motivations à la pratique, rapports à la nature. Résultats d'une enquête nationale (2016-2018). Fiches de synthèse, Université de Bretagne Occidentale, 66 p.
- Cosquer, A., Le Corre, N., Michel-Guillou, E., Daviau, N. Derogis, P., Gicquel, C., Tachouires, S. (2015). Sensibilisation des pratiquants de sports et loisirs de nature au dérangement de la faune sauvage en Bretagne. *Les apports de la psychologie environnementale*, Laboratoire LETG-Brest-Géomer, UBO, Brest, 109 p.



Comprendre et construire les rapports à la nature à l'école

FONDATION
DE
FRANCE





Contexte

Le cadre de l'école :

- expérience quotidienne, répétée, familière, inscrite dans un territoire (Hinds 2008)
- pourrait constituer pour les enfants un espace d'expérience privilégié pour le développement de relations à la nature

L'objectif du projet SIRENE (2019-2021) :

« *Sensibilisation à l'environnement par le Rapport à la Nature à l'Ecole* »

→ contribuer à une meilleure compréhension des mécanismes de construction du rapport à la nature chez les enfants dans le cadre scolaire, afin de favoriser le bien-être individuel, d'améliorer les apprentissages et la sensibilisation des enfants à la préservation de l'environnement.

- le projet interroge de manière croisée :
 - la diversité des contextes d'expérience de nature à l'école;
 - les représentations de la nature ;
 - les processus cognitifs, affectifs, sociaux et comportementaux mobilisés;
 - les relations au territoire.



Contexte

Les objectifs du projet SIRENE :

- Objectif 1 : Construire des méthodologies d'état des lieux, de mesure et de suivi des rapports des élèves à la nature dans le contexte scolaire (étude associée des représentations, des contextes des expériences de nature)
- Objectif 2 : Produire des typologies des rapports des élèves à la nature dans le contexte scolaire
- Objectif 3 : Mieux comprendre le rôle de la relation aux territoires dans la sensibilisation à la préservation de l'environnement
- Objectif 4 : Contribuer à alimenter les connaissances en Sciences de l'Education et en Education à l'Environnement et au Développement Durable

A vertical illustration on the left side of the page. It features a tree with a brown trunk and several thin branches with bright green leaves. Below the tree, there is a small pink flower with a green stem and leaves. To the right of the tree, there are faint, light-colored sketches of birds in flight and a butterfly with blue and white wings.

Contexte

Axe 1 : Expériences et apprentissages de la mer et du littoral dans les Aires Marines Educatives

→ s'appuie sur l'étude d'un dispositif éducatif national de découverte du milieu marin (les Aires Marines Educatives - AME) pour aborder les relations des enfants à la nature dans le cadre scolaire.

Une AME est une zone maritime littorale de petite taille, gérée de manière participative par les élèves d'une école primaire suivant des principes définis par une charte.

- un projet pédagogique et éco-citoyen de connaissance et de protection du milieu marin par des jeunes publics
- le concept d'AME s'appuie sur trois piliers : « connaître, vivre et transmettre la mer ».
- la démarche pédagogique est basée sur une gestion participative qui place les enfants et les écoles au cœur des dispositifs de gestion, de prise de décisions et d'actions en faveur de la protection du milieu marin.
- une entité référente (association, services de l'Etat, réserve naturelle, etc.) assiste l'enseignant dans la mise en place du projet

L'Office français de la Biodiversité (OFB) assure la mise en œuvre opérationnelle en partenariat avec les écoles et les structures des territoires. Le projet a été initié en France en 2016 (8 AME) et compte plus de 150 AME en 2020.

Le dispositif s'adresse prioritairement aux classes de cycle 3 (CM1, CM2, 6ème).

A vertical illustration on the left side of the slide. It features a tree with a brown trunk and several thin branches with bright green leaves. Below the tree, there is a pink flower with five petals and a green stem with two leaves. In the background, there are faint outlines of birds flying and a grey, textured shape at the top.

Contexte

Axe 2 : Quelles influences des rapports des enfants à la nature sur le bien-être dans le cadre de l'école ?

- explorer la problématique du « bien-être » dans le cadre scolaire via la relation à la nature, plus particulièrement le bien-être socio-psychologique.
- Le projet, qui s'inscrit dans le cadre de la recherche-action, accompagne les élèves et les équipes éducatives de deux écoles primaires de Montpellier (REP+) dans un projet de transformation et de végétalisation de la cour d'école.
 - Suite à la réalisation d'une 1ère étape consistant à questionner les représentations et les expériences de nature et à mener une concertation autour de la transformation de la cour d'école, le projet vise à accompagner la mise en place des aménagements, à mesurer et analyser l'évolution des représentations et des expériences de nature et de bien-être à l'école.
 - Plus largement, ce projet portant sur l'accès à la nature du quotidien pendant l'enfance contribue à la prise en compte des enjeux en termes de santé et politiques publiques, dans le cadre d'une réflexion autour des rapports ville/nature et des inégalités sociales et territoriales. La réflexion autour des relations à la nature offre l'opportunité de réfléchir à de nouveaux modes d'éducation et d'engagement citoyen.

Discussion

Des structures communes dans les représentations :

→ la nature, c'est avant tout « du vert » (et non pas du bleu alors que les établissements sont en bordure littorale)

→ un noyau de représentations structurés autour d'éléments paysagers et de flore (soleil, nuage, ciel, arbre...)

→ une nature ordinaire, quotidienne (oiseaux, insectes, vers de terre, papillons, lapins...)

Les résultats ne permettent pas de déterminer si ces représentations sont structurées à partir de l'expérience d'observation directe des enfants ou s'il s'agit de représentations collectives internalisées (par exemple via des livres, des dessins animés, l'école ou, plus largement, par la culture d'immersion)



Discussion

Des processus de différenciation des représentations :

1. Le territoire

→ A la fois envisagé comme cadre physique de l'expérience à la nature et comme cadre social et culturel

Exemple : moins d'éléments « faune » dessinés en Martinique :

- présence d'une biodiversité terrestre plutôt « flore » (3008 espèces) vs mammifères terrestres (17 espèces dont 11 de chauve-souris)
- possibilité de discours éducatifs environnementaux « généralistes » issus de la métropole, déconnectés en regard du contexte local

Correspondance de ces résultats avec les données issues de l'enquête « les français et la nature », 2020, Ministère de la Transition écologique.

Idem : la plus forte représentation d'éléments humains par les enfants de la région d'Occitanie coïncide avec les résultats de l'enquête auprès des adultes.



Discussion

La prise en compte des enjeux environnementaux à travers le prisme du territoire

→ Des préoccupations communes à l'ensemble des enfants

- les représentations incorporent des éléments liés aux changements environnementaux (pollution, exploitation intensive des ressources)

- les résultats issus des groupes de discussion font apparaître plus largement ces sujets

→ Des préoccupations différenciées selon les territoires
Exemple de la pollution au chlordécone en Martinique



Discussion

2. L'influence des pratiques éducatives

→ Effet du dispositif AME sur les dessins (plus de faune représentée, notamment déterminée) ce qui laisse supposer un effet de la participation au dispositif sur les connaissances liées à la biodiversité et/ou sur l'attention portée à la faune.

→ La spécificité du dispositif AME : fondée sur la mise en relation avec le territoire local; ancre les savoirs dans des expériences associée au quotidien



Merci pour votre attention !

Alix Cosquer

Laboratoire CEFE (CNRS)
Centre d'Ecologie Fonctionnelle
et Evolutive
1919 Route de Mende
34293 Montpellier

alix.cosquer@cefe.cnrs.fr

<https://www.editions-lepommier.fr/le-lien-naturel>

