

## ÉTAT ET RÉPARTITION DU PEUPLEMENT DES REPTILES EN OCCITANIE

### Comment évolue la faune en Occitanie?



#### OBJECTIF DE L'INDICATEUR

L'objectif de cet indicateur est d'établir un état des connaissances actuelles du peuplement des reptiles en Occitanie. Il vise à renseigner un certain nombre de descripteurs tels que le nombre d'espèces présentes sur le territoire régional, la répartition de cette richesse spécifique et l'identification des espèces menacées.



#### RÉSULTAT SYNTHÉTIQUE

- **36 espèces de reptiles** sont recensées en Occitanie.
- **29 espèces sont considérées comme indigènes et reproductrices**, soit environ 76% des reptiles présents en France.
- **6 espèces sont menacées de disparition à l'échelle nationale.**
- **1 espèce a disparu à l'état naturel.**



Lézard vert



## CONTEXTE

L'Occitanie correspond à un vaste territoire, marqué par d'importants contrastes. Climat, relief ou encore diversité géologique se combinent pour former des ensembles paysagers complexes, à l'origine d'une grande biodiversité. Quatre entités paysagères et biogéographiques font la singularité de la région et déterminent fortement la distribution régionale des reptiles, en fonction de leurs affinités biogéographiques (espèces à profil méditerranéen, atlantique, continental, montagnard).

Les reptiles dépendent de la présence d'une diversité d'habitats leur offrant d'une part une variabilité de gradients thermiques et d'autre part des ressources alimentaires abondantes. A l'exception de la Tortue d'Hermann, tous les reptiles d'Occitanie sont des prédateurs et consomment des invertébrés (mollusques, insectes, araignées, crustacés, myriapodes, lombrics...) ou des petits vertébrés (micro-mammifères, oisillons, autres reptiles ou amphibiens, poissons).

Du fait de leurs exigences écologiques et leurs capacités de déplacements relativement réduites, les reptiles d'Occitanie possèdent des domaines vitaux relativement peu étendus (à l'exception des tortues marines). Plutôt craintifs et discrets, les reptiles terrestres et semi-aquatiques se déplacent en empruntant des habitats terrestres tels que des lisières forestières, haies ou encore des talus d'herbes hautes leur permettant de se dissimuler et de réguler leur température. Les caractéristiques physiques des paysages (composition, exposition, etc.) déterminent donc fortement le peuplement de reptiles d'une région donnée.



## NOTION DE VOCABULAIRE

### Reptile

Le terme de «reptile» est employé par commodité mais il comprend plusieurs ordres d'espèces n'ayant pas tous le même ancêtre commun.

Ainsi les reptiles comprennent :

- Les Archosauriens : crocodiles et oiseaux
- Les Lépidosauriens : lézards, serpents
- Les Chéloniens : tortues



## RÉSULTATS

### 1. Diversité spécifique des reptiles

La situation méridionale de la région Occitanie, de même que sa diversité géologique, topographique et climatique, génèrent une biodiversité exceptionnelle, au sein de laquelle les reptiles sont très bien représentés.

**On recense en Occitanie 36 espèces de reptiles.**

Ces valeurs sont plus ou moins comparables à celles d'autres régions méridionales comme la Nouvelle-Aquitaine ou Provence-Alpes-Côte d'Azur, mais très supérieures à celles du nord de la France. Par exemple, des régions telles que la Bretagne (10 espèces de reptiles) ou les Hauts-de-France (6 espèces de reptiles) présentent une diversité bien moins élevée.

L'Occitanie compte 36 espèces de reptiles comprenant :

- 29 espèces indigènes reproductrices
- 4 espèces indigènes non reproductrices en Occitanie : la tortue franche, la Tortue de Kemp, la Tortue caret et la Tortue luth.
- 2 espèces non indigènes introduites et acclimatées : La Tortue de Floride et la Chélydre serpentine.
- La Tortue d'Hermann, bien qu'observée sur plusieurs secteurs en Occitanie, est considérée comme éteinte à l'état naturel en région. Les individus recensés sont issus de lâchés par des particuliers.

## Sous-espèces

Parmi les 29 espèces indigènes reproductrices, il faut noter la présence de 10 sous-espèces.

### Cistude d'Europe *Emys orbicularis*

Cistude d'Europe ssp. nominative *Emys orbicularis orbicularis*  
Cistude d'Europe gallo-italique *Emys orbicularis galloitalica*

### Lézard agile *Lacerta agilis*

Lézard agile ssp. nominative *Lacerta agilis agilis*  
Lézard agile de Garzón *Lacerta agilis garzoni*

### Lézard catalan *Podarcis liolepis*

Lézard catalan ssp. nominative *Podarcis liolepis liolepis*  
Lézard catalan des Cévennes *Podarcis liolepis cebennensis*

### Lézard vivipare *Zootoca vivipara*

Lézard vivipare ssp. nominative *Zootoca vivipara vivipara*  
Lézard vivipare de Lantz *Zootoca vivipara louislantzi*

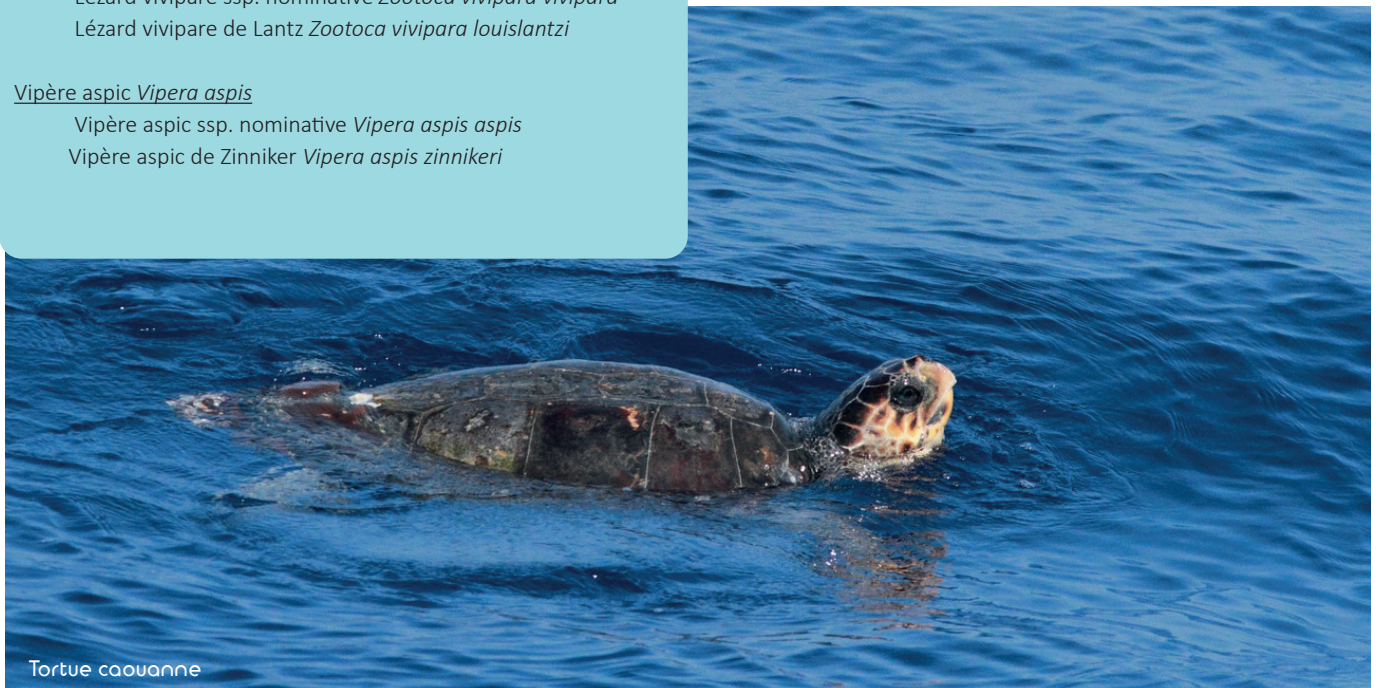
### Vipère aspic *Vipera aspis*

Vipère aspic ssp. nominative *Vipera aspis aspis*  
Vipère aspic de Zinniker *Vipera aspis zinnikeri*

Concernant les tortues marines, la tortue caouanne est une espèce commune du littoral d'Occitanie. Une ponte avec éclosion de jeunes a même été observée en 2016. Les autres tortues marines telles que la tortue Luth, la tortue caret la tortue de Kemp et la tortue franche sont observées beaucoup plus rarement.

Les deux espèces introduites sont reproductrices et donc naturalisées dans notre région :

- La Tortue « de Floride » *Trachemys scripta*, originaire d'Amérique du Nord et importée en France durant des décennies pour le commerce animalier. Elle est aujourd'hui présente sur l'ensemble des zones de basse altitude de la région et forme localement des populations importantes.
- La Chélyd্রে serpentine *Chelydra serpentina*, elle aussi originaire d'Amérique du Nord et importée pour les mêmes raisons. Plus localisée, mais aussi beaucoup plus discrète, elle semble être en expansion.



Tortue caouanne

© T. Roussel - OFB

Les départements d'Occitanie les plus diversifiés en termes de paysages, de climats et d'écosystèmes sont ceux qui possèdent le plus grand nombre d'espèces de reptiles. Ainsi, le département des Pyrénées-Orientales est celui qui compte la plus grande diversité de reptiles, avec 26 espèces. Sont présentes à la fois des espèces strictement méditerranéennes, des espèces méditerranéennes étendues, des espèces d'Europe occidentale, des espèces nordiques liées aux reliefs élevés et froids des Pyrénées et des endémiques pyrénéennes.

Inversement, les départements hébergeant un faible nombre d'espèces sont ceux qui présentent une certaine tendance à l'homogénéité paysagère, climatique et écologique (département

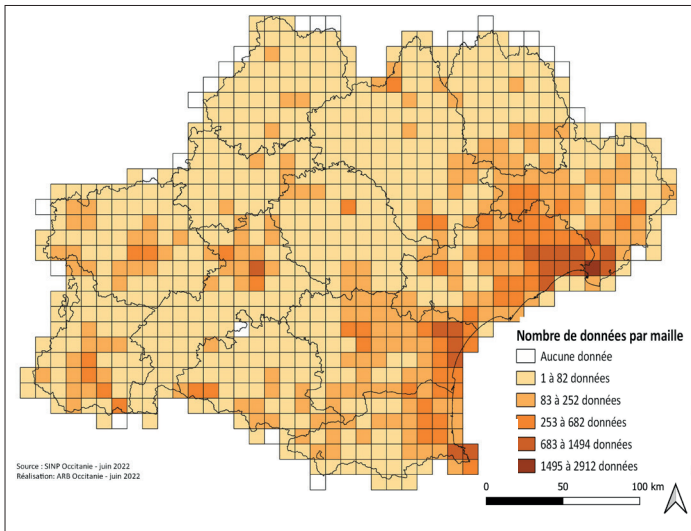
dominé par les plaines agricoles tel que le Tarn-et-Garonne ou département assez purement pyrénéen tel que les Hautes-Pyrénées).

D'une façon générale, les départements méditerranéens sont les plus riches car ils combinent des zones montagneuses fraîches et des zones de plaines/collines chaudes, avec tous les intermédiaires. Ils présentent de surcroît des sols souvent rocheux et une topographie accidentée peu propices aux cultures intensives (certains vignobles exceptés).

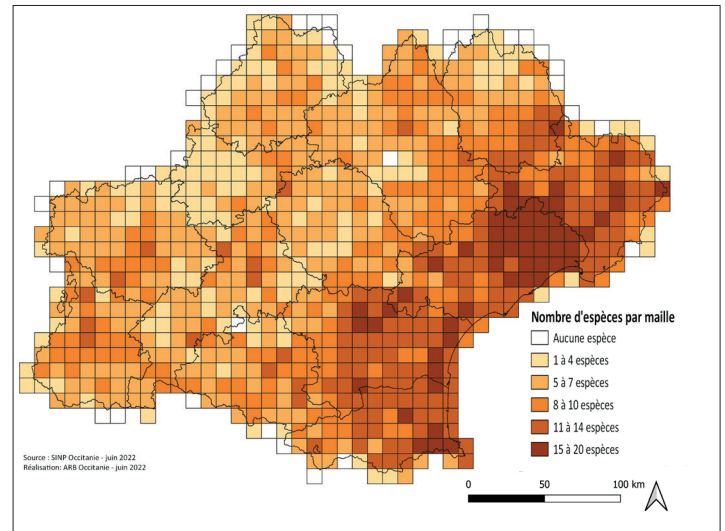
## 2. État des connaissances

L'état des connaissances des reptiles sur le territoire n'a connu un véritable essor que depuis une trentaine d'années. Avant les années 1990/2000, les données étaient plus rares et très fragmentaires.

Grâce aux connaissances actuelles, il est désormais possible d'établir un état initial du peuplement des reptiles en Occitanie.



Carte 1 : Répartition des données de reptiles en Occitanie par maille 10 x 10 km.



Carte 2 : Répartition des espèces de reptiles en Occitanie par maille 10 x 10 km.

Très probablement, diverses espèces méditerranéennes vont s'étendre vers l'ouest, à l'image de la Tarente de Maurétanie qui est en nette progression dans cette direction depuis une vingtaine d'années. Les espèces liées à des climats frais vont connaître des réductions d'aire plus ou moins importantes. Ainsi, des travaux scientifiques menés sur les populations de Lézards vivipares du sud du Massif central ont déjà permis de noter des signes négatifs.

Les disparités géographiques liées à la connaissance sur les reptiles sont principalement liées à l'effort de prospection et au degré de diversité des paysages.

Les cartes sont donc à relativiser, mais permettent d'identifier des secteurs peu prospectés.



Couleuvre vipérine

### 3. Espèces menacées

En l'absence de la liste rouge des reptiles d'Occitanie, les espèces menacées sont identifiées sur la base de la liste rouge nationale.

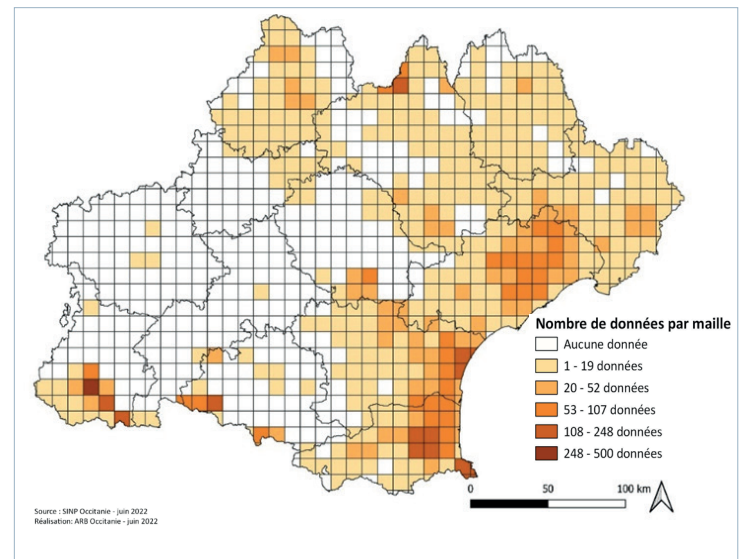
En Occitanie, 6 espèces sont actuellement considérées comme menacées.

Nom français	Nom scientifique	Liste rouge nationale
Lézard d'Aurelio	<i>Iberolacerta aurelioi</i> (Arribas, 1994)	EN
Lézard du Val d'Aran	<i>Iberolacerta aranica</i> (Arribas, 1993)	EN
Emyde lépreuse	<i>Mauremys leprosa</i> (Schweigger, 1812)	VU
Lézard de Bonnal	<i>Iberolacerta bonnali</i> (Lantz, 1927)	VU
Lézard ocellé	<i>Timon lepidus</i> (Daudin, 1802)	VU
Vipère péliade	<i>Vipera berus</i> (Linnaeus, 1758)	VU

Tableau 1 : Liste des espèces de reptiles menacées en France présentes sur le territoire d'Occitanie. Catégorie UICN : EN : en danger, VU : vulnérable.

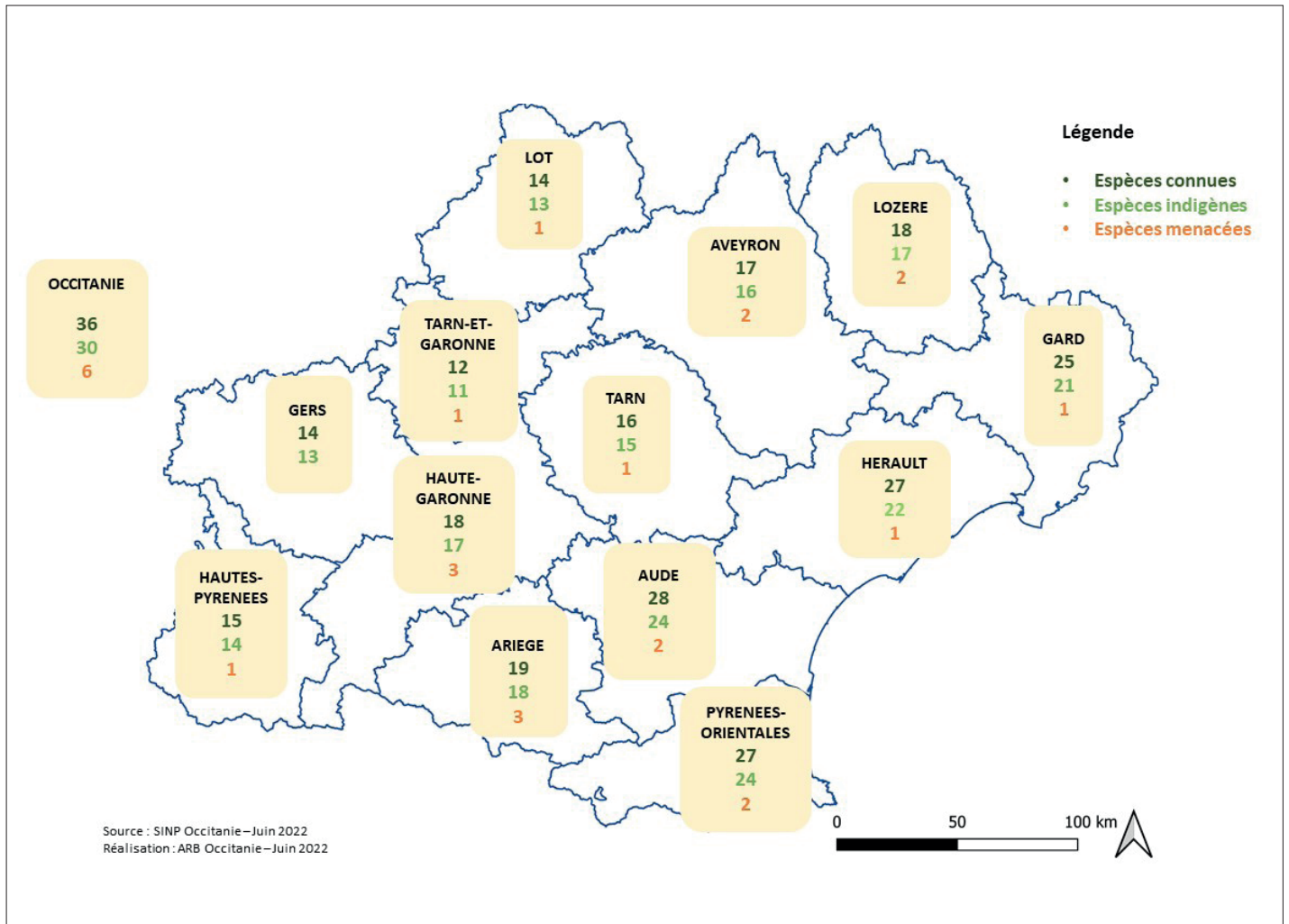
En Occitanie, les espèces menacées concernent les espèces nordiques en limite d'aire de répartition, vulnérables au réchauffement climatique telle que la Vipère péliade et le Lézard vivipare dans le Massif central. Les espèces ou sous-espèces endémiques des Pyrénées (comme les lézards du genre *Iberolacerta*) sont également soumises aux impacts liés aux changements climatiques.

Les tortues marines sont quant à elles menacées par les activités maritimes ou encore la pollution (macro déchets, hydrocarbures).



Carte 3 : Répartition des données de reptiles menacés en Occitanie par maille 10 x 10 km

Carte 4 : Répartition des espèces de reptiles en Occitanie.



**Espèces connues** : espèces citées d'au moins une donnée validée sur le territoire considéré. Cette catégorie regroupe à la fois les espèces reproductrices mais également les espèces erratiques ou accidentelles.

**Espèces indigènes** : espèces reproductrices sur le territoire considéré avec des observations régulières et des preuves de reproduction.

**Espèces menacées** : espèces classées dans les catégories CR (En danger critique), EN (En danger) ou VU (Vulnérable) dans la Liste rouge nationale des reptiles de France.


**LIMITES**

L'indicateur est réalisé à partir des données présentes dans le Système d'Information de l'Inventaire du Patrimoine Naturel (SINP) d'Occitanie, les résultats sont donc dépendant de la remontée des données des différents observatoires et structures naturalistes.

Les cartes présentées ici doivent être interprétées avec une certaine prudence, car elles sont le reflet de la pression d'observation herpétologique en région. Or, cette pression n'est pas homogène, à différents niveaux : certaines espèces « à statut » (espèces PNA, espèces Liste Rouge UICN, etc.) ont bénéficié de recherches ciblées menées par des experts dans le cadre de programmes dédiés (e.g. Lézard ocellé, Lézards des Pyrénées...) et de nombreuses données ont pu être recueillies, alors même qu'il s'agit d'espèces localisées et discrètes. Inversement, les espèces plus largement répandues, n'ont pas bénéficié de telles recherches et les données ont souvent été recueillies d'une manière opportuniste. Par ailleurs, la distribution géographique des herpétologistes (amateurs ou professionnels) eux-mêmes n'est pas uniforme sur le territoire régional, et certaines zones sont donc bien plus fréquentées que d'autres par ce type de public compétent, ce qui concourt encore à l'hétérogénéité de la pression d'observation... et du nombre de données recueillies par maille.

L'absence de liste rouge des reptiles en Occitanie ne permet pas d'avoir une vision exhaustive et entraîne une sous-estimation du nombre d'espèces de reptiles menacés.


**DONNÉES SOURCES**

SINP Occitanie, atlas Midi Pyrénées, atlas Languedoc-Roussillon.

Nombre de données de reptiles versées au SINP (juin 2022): 80 754 données.


**MÉTHODE DE CALCUL**

Le recensement des espèces prend en compte les lézards, les serpents et les tortues (dont les espèces marines). La carte de synthèse différencie les espèces de reptiles observées sur le territoire des espèces indigènes et reproductrices.

Les espèces non indigènes et non reproductrices, aussi appelées Nouveaux Animaux de Compagnie (NAC) ne sont pas pris en compte.

En absence de liste rouge des reptiles d'Occitanie, les espèces menacées correspondent aux espèces classées dans les catégories CR (En danger critique), EN (en danger) ou VU (Vulnérable) dans la liste rouge des reptiles en France.



Lézard ocellé



## MENACES

Les menaces sur les reptiles d'Occitanie sont de différentes natures et expliquent en partie le déclin de certaines espèces.

- **Morcellement du paysage**

Les infrastructures routières du réseau départemental notamment, contraignent les reptiles à tenter fréquemment de traverser les chaussées, si celles-ci se trouvent dans leur domaine vital. Par ailleurs la circulation routière est responsable pour une grande part de la mortalité des reptiles.

Au-delà des risques de collisions, les populations se retrouvent déconnectées les unes des autres avec un risque de disparition pour les plus petites.

- **Utilisation de produits phytosanitaires**

Les pesticides divers et variés ont de lourdes conséquences sur la chaîne alimentaire. Deux types d'effets sont constatés :

- des impacts directs par intoxication des individus,
- des impacts indirects liés à l'appauvrissement des proies

consommées par les reptiles.

- **Autres pressions anthropiques**

Les tortues marines, sont exposées à des pressions liées au trafic maritime, à la pêche professionnelle, à l'emmêlement dans les filets de pêche et l'ingestion de déchets.

- **Le changement climatique**

Pour certaines espèces de climats froids, endémiques des Pyrénées, le changement climatique constitue une menace importante pouvant entraîner une contraction de leur aire de répartition.



## SOLUTIONS

Il existe plusieurs leviers pour agir en faveur des reptiles.

- **Amélioration de la connaissance sur les reptiles et leur répartition**

La préservation des reptiles passe avant tout par une amélioration des connaissances à la fois qualitatives et quantitatives. Il s'agit d'accroître la pression d'observation sur les secteurs sous-prospectés mais également de compléter la connaissance sur la répartition des espèces.

Pour obtenir des tendances démographiques des populations, des suivis issus de protocoles - comme les POPReptiles – doivent être mise en œuvre sur ce territoire.

- **Préservation et restauration de trame paysagère**

L'identification des éléments paysagers favorables aux reptiles constitue une première étape pour la désignation de réseaux d'habitats pouvant également servir de couloirs de déplacement. De la qualité de ce maillage et de sa densité dépendra la survie et le maintien des espèces de reptiles.

Ces enjeux de conservation doivent être retranscrits dans les documents de planification pour garantir leur pérennité.

- **Modifications des pratiques culturelles**

L'agriculture joue un rôle clef dans la préservation des populations de reptiles à travers le maintien des milieux ouverts et semi-ouverts. Toutefois, le type de pratiques culturelles influence la qualité des écosystèmes non seulement en termes de diversité d'éléments paysagers (haie, bosquet, muret de pierres sèches...) mais également de quantité de proies disponibles. Aussi pour être compatibles avec les enjeux de préservation des reptiles, il conviendrait de favoriser une diversité d'écosystèmes et de proscrire l'utilisation de phytosanitaires.



## RÉFÉRENCES BIBLIOGRAPHIQUES

GENIEZ P. & CHEYLAN M. 1987- Atlas de distribution des reptiles et amphibiens du Languedoc-Roussillon. 1ère édition. Laboratoire de Biogéographie et Ecologie des Vertébrés de l'E.P.H.E. / Groupe de Recherche et d'Information sur les Vertébrés. Montpellier. 115 p.

GENIEZ P. & CHEYLAN M. 2012- Les amphibiens et les reptiles du Languedoc-Roussillon et régions limitrophes. Atlas biogéographique. Biotope, Mèze / Muséum National d'Histoire Naturelle, Paris. Coll. Inventaires et biodiversité. 448 p.

JO L 206 du 22.7.1992 p.7 Directive 92/43/CEE du conseil du 21 mai 1992 concernant la conservation des habitats naturels ainsi que de la faune et la flore sauvages.

LESCURE J. & de MASSARY J.-C. (coord.) 2012 : Atlas des amphibiens et reptiles de France. Publications scientifiques du Muséum National d'Histoire Naturelle / éd. Biotope. 272 p.

Nature en Occitanie- [Fiches espèces reptiles & amphibiens en ligne](#).

POTTIER G., PAUMIER J.-M., TESSIER M., BARASCUD Y., TALHOET S., LIOZON R., D'ANDURAIN P., VACHER J.-P., BARTHE L., HEAULME V., ESSLINGER M., ARTHUR C.-P., CALVERT A., MAUREL C. & REDON H. 2008 – [Atlas de répartition des reptiles et amphibiens de Midi-Pyrénées. Les atlas naturalistes de Midi-Pyrénées](#), Nature Midi-Pyrénées, Toulouse. 126 p.

UICN France, MNHN, & SHF (2015). La Liste rouge des espèces menacées en France – Chapitre Reptiles et Amphibiens de France métropolitaine. Paris, France.

## RÉDACTEUR FICHE

Gilles Pottier, Nature en Occitanie

## PARTENAIRES ASSOCIÉS

Philippe Geniez, École Pratique des Hautes Études

Claude Miaud, École Pratique des Hautes Études

