



Webinaire Systèmes agricoles & Biodiversité #2

Pollinisateurs, alliés des systèmes agricoles : Actions pour mieux les connaître et les accueillir sur l'exploitation

24 juin 2026

Déroulé

- **Introduction globale webinaires SABO, ARB Occitanie**
5 min
- **Introduction par *Bertrand Schatz et Lucas Aubouin (CNRS Montpellier)***
– Connaissance des pollinisateurs des cultures et PRA Occitanie
20 min
- Questions/Réponses – *10 min*
- **Le plan départemental en faveur des pollinisateurs et de l'Apiculture en Haute Garonne (PDPA31)**
Patrick Favarel – 5 min
- **Formation** : acculturation des personnels du CD 31 sur la thématique Pollinisateurs
Patrick Favarel - 15 min
- **Actions d'accompagnement** : RETEX Expérimentation territoriale secteur Nord Toulousain & témoignage Conseiller Agro Environnement CAE
Nicolas Larcher - 20 min
- Questions/Réponses – *15 min*





SYSTÈMES AGRICOLES & BIODIVERSITÉ : ACCOMPAGNER L'ACTION EN OCCITANIE



Atelier Bioblitz – 16 juin 2026

Séminaire régional – 27 janvier 2026



Cofinancé par l'Union européenne

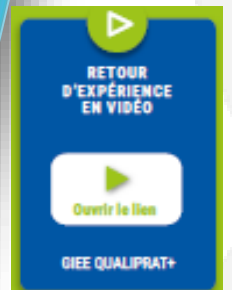
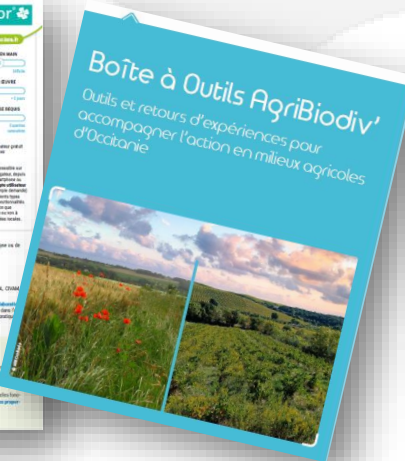


BIODIV'FRANCE

écophyto

Réduire et améliorer l'utilisation des phytos

Écophyto est une politique publique du



Occitanie Biodiversité Agence régionale



07 MAI 2026

Lutas et retours d'expériences pour accompagner l'action en milieux agricoles d'Occitanie



Présentation de la Boîte à Outils AgriBiodiv' et Focus sur l'Annuaire des naturalistes de Noé

REPLAY disponible

24 JUIN 2026



Pollinisateurs, alliés des systèmes agricoles

Intervenants :

Bertrand Schatz, CNRS Montpellier
Patrick Favarel, CD 31

SEPTEMBRE 2026



Gestion des prairies et biodiversité

Intervenants :

A définir !

05 DÉCEMBRE 2026



Santé des sols et biodiversité

Intervenants :

A définir !





Bertrand SCHATZ

*Directeur de recherche – CEFE, CNRS
Montpellier*

*Directeur du groupement national de
recherche POLLINÉCO*

bertrand.schatz@cefe.cnrs.fr

Lucas AUBOUIN

Doctorant – CEFE, CNRS Montpellier

lucas.aubouin@cefe.cnrs.fr

Patrick FAVAREL

*Chargé de mission Pollinisateur et Apiculture
Direction de l'agroécologie – CD 31*

Patrick.favarel@cd31.fr

Nicolas LARCHER

Conseiller agri-environnement

nicolas.larcher@cd31.fr

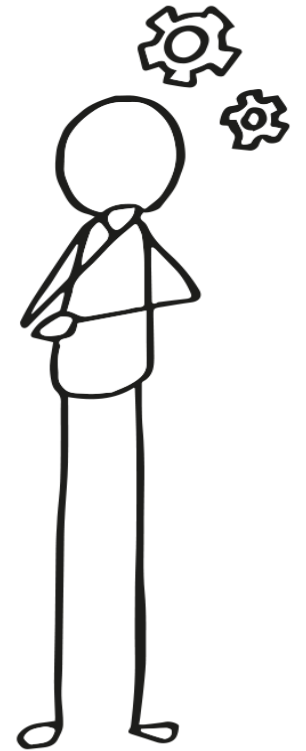


Introduction

Connaissance des pollinisateurs des cultures et PRA Occitanie

Support à venir ! (pas encore diffusable)

Questions / Réponses





REX Terrain

Retours d'expérience du
Conseil Départemental 31

Webinaire « Systèmes Agricoles et Biodiversité en Occitanie (SABO) »

Agence Régionale de la Biodiversité

24 juin 2026



Crédit photo : CD31/Elisabeth MATHIEU

Sommaire

1- Introduction : *Le plan départemental en faveur des pollinisateurs et de l'Apiculture en Haute-Garonne (PDPA31)*

2- Formation : *acculturation des personnels du CD sur la thématique Pollinisateurs*

3- Actions d'accompagnement : *RETEX Expérimentation territoriale secteur Nord Toulousain + témoignage Conseiller Agro-Environnement (CAE)*

Plan Départemental en faveur des Pollinisateurs et l'Apiculture en Haute-Garonne (PDPA 31)



- **Enquête territoriale sur « l'apiculture en Haute-Garonne » - 2019 / 2020**
 - Identifier les problématiques de l'apiculture Haut-Garonnaise
 - Co-construction du futur plan avec les services du CD et partenaires externes
- **Acte II de la transition écologique en Haute-Garonne (2020-2024)**
 - décide la **mise en œuvre d'un PLAN POLLINISATEURS ET APICULTURE**
 - > *Plan départemental voté le 24 janvier 2023 par l'Assemblée Départementale*
- **3 orientations stratégiques**
 - Protéger les pollinisateurs par un développement des habitats et des ressources alimentaires
 - Accompagner le développement de la filière apicole départementale
 - Sensibiliser, former, informer
- **Déclinaison en 31 actions opérationnelles**



Actions d'accompagnement

FORMATIONS DES CAE / SERVICES OP

Action 29 – PDPA31



Crédit photo : CD31/Elisabeth MATHIEU



LA HAUTE-GARONNE C'EST VOUS !

Une collaboration CD31 – Bee Friendly

Formations

2021 : Conclusion du marché d'accompagnement

2022 : Phase 1 – Acculturation interne générale (CAE + directions opérationnelles)

Module de base - Formation sensibilisation des conseillers agro-environnementaux et personnels volontaires

Module expert - Parcours expert dédié aux CAE référents apiculture des 4 secteurs

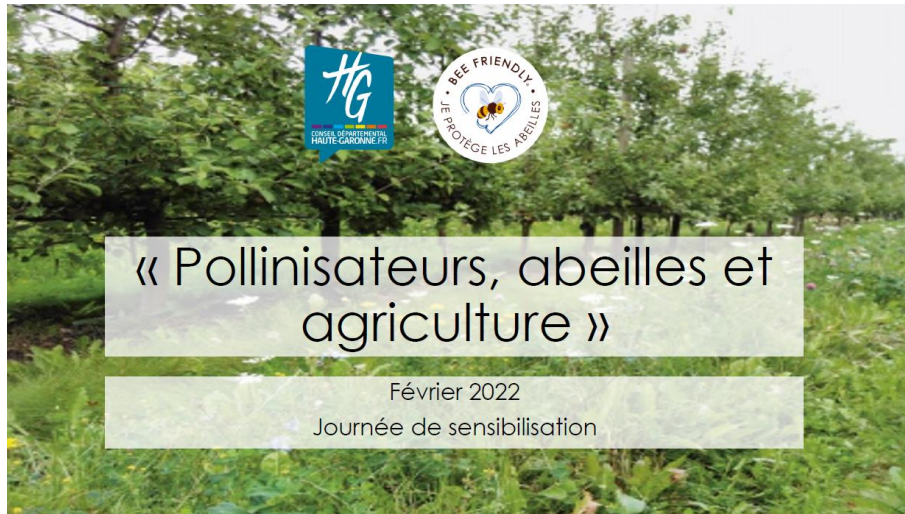
2023 : Phase 2 - Formation spécifique des conseillers agro-environnementaux

Module CAE : formation collective outil TOXIBEES et ateliers thématiques de mise en situation



Une collaboration CD31 – Bee Friendly

Documentation « Classeur du Conseiller »



BONNES PRATIQUES AGRICOLES POUR LES POLLINISATEURS

LA BIODIVERSITE FLORALE : RESSOURCE INDISPENSABLE

BEE FRIENDLY
JE PROTEGE LES ABEILLES

Les paysages agricoles, représentant près de la moitié des surfaces du territoire français peuvent être un espace de ressources alimentaires et d'habitats, refuges, et corridors pour les pollinisateurs.

COMPRENDRE

Il n'y a pas que les abeilles domestiques (élevées dans des ruches par les apiculteurs) qui assurent la pollinisation, il y a en fait une grande diversité d'insectes dont principalement : les **hyménoptères** (abeilles sauvages, guêpes, fourmis, ...), les **diptères** (mouches dont les syrphes, moustiques), les **lépidoptères** (papillons de jour et de nuit), et les **coléoptères** (scarabées, coccinelles, ...).

Alimentation : pollen, nectar, propolis, eau.
Les pollinisateurs en ont besoin en quantité suffisante, sur la période de Février à Novembre. Les apports doivent être diversifiés : pour l'abeille domestique, un régime équilibré est fait de 5 pollens différents par jour. Des espèces sont plus générales et peuvent se nourrir sur toutes les fleurs. D'autres espèces sont spécifiques : notamment selon la taille de leur langue (courte ou longue), les insectes pourront aller sur des fleurs à corolle courte ou profonde. On peut citer la Collète du lierre qui a besoin spécifiquement de pollen du lierre pour nourrir ses larves.

Habitats et zones de nidification.
Certains insectes pollinisateurs nichent dans le sol (80% des abeilles sauvages !), d'autres dans le bois mort, dans des tiges creuses ou encore dans des trous de mur de pierre.

Pour accéder à ces ressources, les abeilles domestiques se déplacent dans un rayon moyen de 3km, mais les pollinisateurs sauvages restent quant à eux dans un rayon de 500 à 150m selon les espèces. Les abeilles domestiques sortent à partir de 12°C, mais d'autres espèces sortent dès des températures plus basses (on en observe parfois dès 8°C).

Ce qu'il faut retenir : pour une grande diversité d'insectes pollinisateurs, il faut une grande diversité de fleurs et d'habitats, partout et tout le temps !

DEFINITIONS

Espèce pollinière : qui porte du pollen.

Espèce nectarifère : qui produit du nectar, mélange d'eau, de sucres et de protéines. C'est à partir de nectar qu'est élaboré le miel par les abeilles domestiques.

Espèce mellifère : qui permet aux abeilles domestiques de produire du miel, à partir de nectar ou de miellat (liquide sucré excrété par des insectes suceurs à partir de sève).

Espèce messicole : plante annuelle « habitant dans les moissons », c'est-à-dire vivant dans les cultures. Elles représentent une part importante du bol alimentaire des pollinisateurs, surtout dans un paysage de



Actions d'accompagnement

Expérimentations territoriales

Secteur Nord Toulousain – Action 22 – PDPA31



Crédit photo : CD31/Elisabeth MATHIEU



LA HAUTE-GARONNE C'EST VOUS !

Contexte



- **Action 21 – PDPA 31 : Sensibiliser les agriculteurs aux problématiques de l'apiculture et des pollinisateurs par des sessions d'informations dans les 4 secteurs du département**
 - **Nov 2022** : 1^{ère} Réunion agri /api secteur NT
 - Difficultés de mobilisation des autres secteurs (Lauragais, VV, Comminges)
- **Action 22 - PDPA 31 : « Fédérer les agriculteurs et les apiculteurs autour d'expérimentations territorialisées communes » :**
 - **Avril 2023** : Identification du secteur **Nord Toulousain** comme **territoire pilote**
 - **2024 et 2025** : Réalisation de 15 diagnostics d'exploitation + bilan

Objectifs de l'expérimentation

1- Développer la ressource alimentaire et les zones refuges des pollinisateurs

-implanter des IAE (haies, bandes enherbées) dans le but d'assurer une alimentation en qualité et quantité suffisante pour toute l'année et pour reconnecter les milieux (trame verte), ...

2- Améliorer les pratiques culturales

-impulser un changement de pratiques favorables aux pollinisateurs : choix dans l'application des produits phytopharmaceutiques, couverts inter-cultures, ...

3- Favoriser les relations agriculteurs / apiculteurs

-provoquer un dialogue et favoriser l'interconnaissance entre agriculteurs et apiculteurs pour développer un service de pollinisation local : recensement des besoins des agriculteurs et des apiculteurs du secteur,
-partager des outils de communication co-construits : charte de bonnes pratiques, avertissement sms traitements, (...)



Focus sur les diagnostics des exploitations

Présentation générale

Objectifs :

- Sensibiliser les agriculteurs
- Etablir un premier état des lieux des exploitations
- Proposer des pistes d'actions individualisées pour favoriser les pollinisateurs sur leur ferme, en accord avec leurs besoins;
- Construire et suivre des actions adaptées aux exploitations et aux enjeux du territoire

Format : Une demi-journée par exploitation, trinôme **Bee Friendly – conseiller CD – agriculteur/trice**

Déroulement :

- 1- Echanges et visites de sites ciblés d'intérêt pour la biodiversité : réalisation du diagnostic
- 2- Rédaction et partage du bilan du diagnostic individuel + plan d'actions + matériel ressources
- 3- Restitution collective aux agriculteurs
- 4- Suivi par le/la conseiller/ère



Diagnostic des exploitations – L'outil utilisé

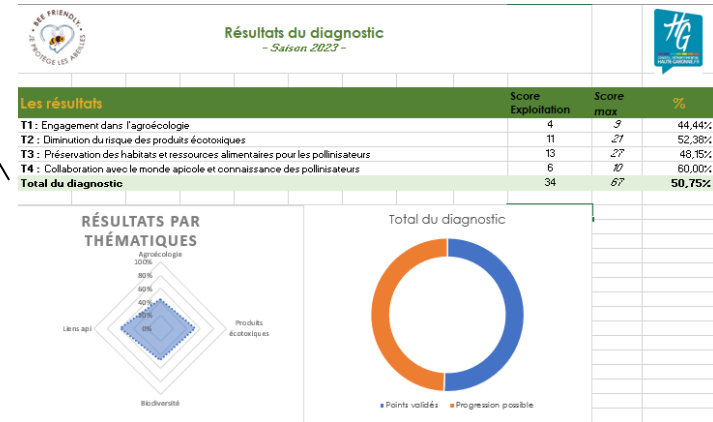
Rappel : l'outil utilisé pour le diagnostic est un outil réalisé par Bee Friendly et le CD31 pour répondre spécifiquement aux enjeux identifiés

Diagnostic Pollinisateurs - Saison 2023 -					
A REMPLIR POUR CHAQUE EXPLOITATION					
Thème	Critères	Réponses	Score	Score max	Commentaires pendant le diagnostic
Engagement dans l'agroécologie	1. Présence requise) dans des exploitations agricoles		1	2	
	2. une réponse aux besoins de l'agriculture française des pollinisateurs, notamment les abeilles domestiques		1	2	
	3. de la part de l'exploitant d'acquiescence volontaire (Exemple : Gérer les zones d'habitat, les zones de nidification, les zones de nidification pour les abeilles sauvages, les zones de nidification pour les abeilles sauvages, les zones de nidification pour les abeilles sauvages)		1	2	
	4. de la part de l'exploitant d'acquiescence volontaire (Exemple : Gérer les zones d'habitat, les zones de nidification, les zones de nidification pour les abeilles sauvages, les zones de nidification pour les abeilles sauvages, les zones de nidification pour les abeilles sauvages)		1	2	
Réduction des risques des produits phytosanitaires	5. de la part de l'exploitant d'acquiescence volontaire (Exemple : Gérer les zones d'habitat, les zones de nidification, les zones de nidification pour les abeilles sauvages, les zones de nidification pour les abeilles sauvages, les zones de nidification pour les abeilles sauvages)		1	2	
	6. de la part de l'exploitant d'acquiescence volontaire (Exemple : Gérer les zones d'habitat, les zones de nidification, les zones de nidification pour les abeilles sauvages, les zones de nidification pour les abeilles sauvages, les zones de nidification pour les abeilles sauvages)		1	2	
	7. de la part de l'exploitant d'acquiescence volontaire (Exemple : Gérer les zones d'habitat, les zones de nidification, les zones de nidification pour les abeilles sauvages, les zones de nidification pour les abeilles sauvages, les zones de nidification pour les abeilles sauvages)		1	2	
	8. de la part de l'exploitant d'acquiescence volontaire (Exemple : Gérer les zones d'habitat, les zones de nidification, les zones de nidification pour les abeilles sauvages, les zones de nidification pour les abeilles sauvages, les zones de nidification pour les abeilles sauvages)		1	2	
	9. de la part de l'exploitant d'acquiescence volontaire (Exemple : Gérer les zones d'habitat, les zones de nidification, les zones de nidification pour les abeilles sauvages, les zones de nidification pour les abeilles sauvages, les zones de nidification pour les abeilles sauvages)		1	2	
	10. de la part de l'exploitant d'acquiescence volontaire (Exemple : Gérer les zones d'habitat, les zones de nidification, les zones de nidification pour les abeilles sauvages, les zones de nidification pour les abeilles sauvages, les zones de nidification pour les abeilles sauvages)		1	2	
	11. de la part de l'exploitant d'acquiescence volontaire (Exemple : Gérer les zones d'habitat, les zones de nidification, les zones de nidification pour les abeilles sauvages, les zones de nidification pour les abeilles sauvages, les zones de nidification pour les abeilles sauvages)		1	2	
	12. de la part de l'exploitant d'acquiescence volontaire (Exemple : Gérer les zones d'habitat, les zones de nidification, les zones de nidification pour les abeilles sauvages, les zones de nidification pour les abeilles sauvages, les zones de nidification pour les abeilles sauvages)		1	2	
	13. de la part de l'exploitant d'acquiescence volontaire (Exemple : Gérer les zones d'habitat, les zones de nidification, les zones de nidification pour les abeilles sauvages, les zones de nidification pour les abeilles sauvages, les zones de nidification pour les abeilles sauvages)		1	2	
	14. de la part de l'exploitant d'acquiescence volontaire (Exemple : Gérer les zones d'habitat, les zones de nidification, les zones de nidification pour les abeilles sauvages, les zones de nidification pour les abeilles sauvages, les zones de nidification pour les abeilles sauvages)		1	2	
	15. de la part de l'exploitant d'acquiescence volontaire (Exemple : Gérer les zones d'habitat, les zones de nidification, les zones de nidification pour les abeilles sauvages, les zones de nidification pour les abeilles sauvages, les zones de nidification pour les abeilles sauvages)		1	2	

Un outil excel simple d'utilisation et complet

- 42 critères
- 4 thématiques abordées : approche globale, pratique phytosanitaire, biodiversité, connaissances des pollinisateurs et apiculture
- Des pondérations de 1 à 3 pour appuyer les critères-clés

Un affichage visuel des résultats pour faciliter l'appropriation des enjeux



Diagnostic des exploitations – campagne 2024-2025

15 diagnostics réalisés entre février 2024 et juin 2025

Des exploitations aux profils très divers

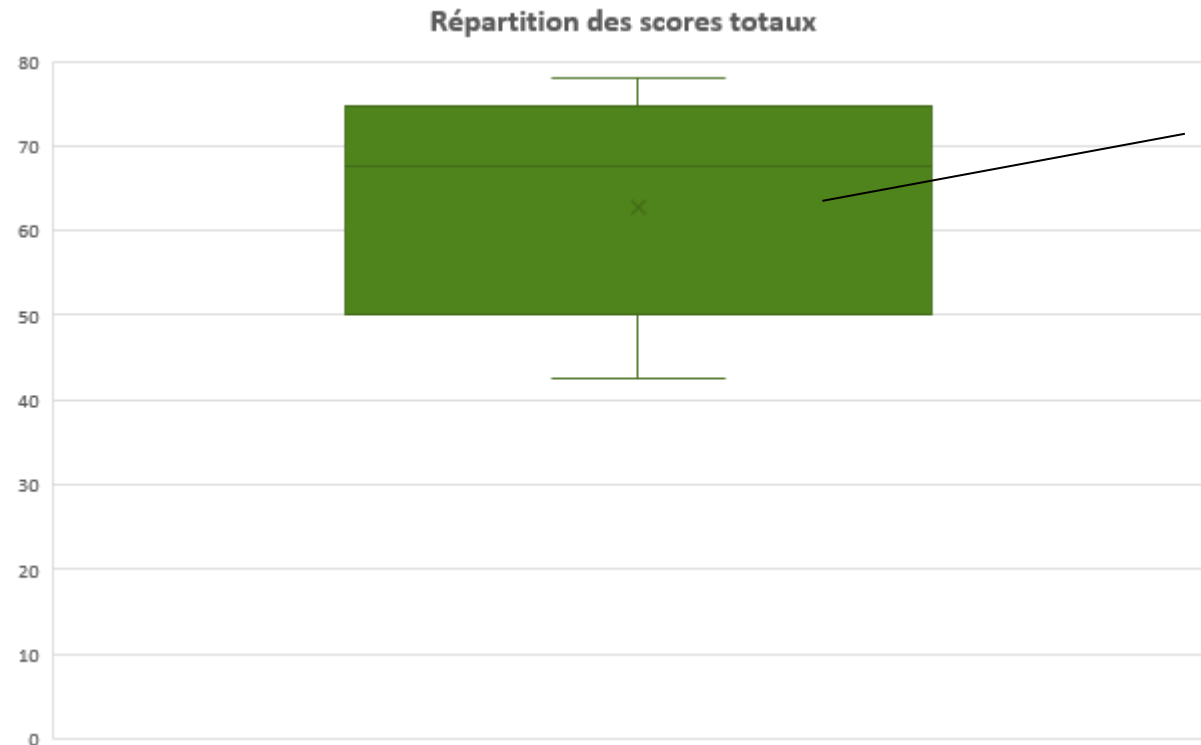
Orientation des exploitations	Nombre d'exploitations diagnostiquées
Grandes cultures	6
Polyculture élevage	2
Viti majoritaire	5
Arbo majoritaire	2

- Des chiffres d'affaires de 30 k€ à 800 k€
- Des circuits de ventes variés : vente directe, négoce, coopérative, réseaux d'agriculteurs (toutes filières)
- 10/15 (dont viti) transforment à la ferme
- 8/15 sont bio, en totalité ou en partie, 4/15 HVE
- Certains produisent sous cahiers des charges de productions : AOP, semences



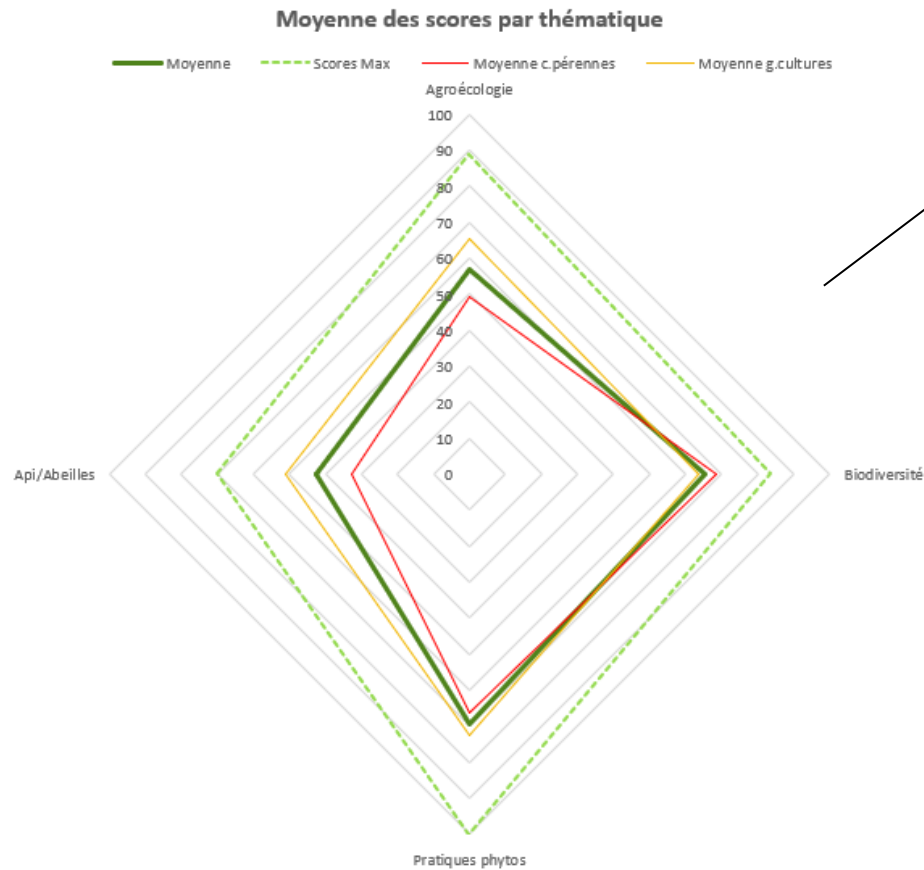
Diagnostic des exploitations – Résultats

Distribution des 15 exploitations en fonction du score global obtenu (exprimé en %)



- Globalement des résultats très encourageants à très bons.
- Les agriculteurs sont intéressés par le sujet majoritairement et ont déjà une conscience environnementale / biodiversité sans pour autant savoir exactement comment mieux l'intégrer dans les pratiques.

Diagnostic des exploitations – Résultats



- Les thématiques « agroécologie » et « apiculteur-abeilles » sont plus dépendants du type de production
→ **Nécessité d'un accompagnement avec une approche production**
- Le groupe est homogène sur les thématiques « phyto » et « biodiversité » avec des progressions possibles importantes
→ **La montée en compétence des agriculteurs peut se penser collectivement**
- La thématique « api-abeilles » est celle qui présente les résultats les plus disparates et les scores les plus faibles
→ **Un axe d'amélioration important sur l'ensemble du territoire étudié**
- Pour chacune des thématiques, un « score max » élevé atteint par au moins une exploitation
→ **Possibilité de mises en avant d'expériences réussies pour encourager l'amélioration des pratiques**

Des actions choisies : infrastructures agro-écologiques

64 ha

d'infrastructures
agroécologiques implantées



Crédit photo : CD31- Aurélien Ferreira

DÉTAIL DES INFRASTRUCTURES AGROÉCOLOGIQUES MISES EN PLACE

 2 100 ml Haies <i>8 exploit.</i>	 6 500 ml Bandes enherbées <i>8 exploit.</i>	 48 ha Jachères pollinisatrices <i>9 exploit.</i>	 5,2 ha Phacélie	 5 ha Couverts vigne (inter-rang) <i>4 exploit.</i>
--	---	--	--	--

- Mélanges compatibles avec le pilier vert de la PAC
- Financements et fournitures du mélange par le CD31 auprès des exploitations agricoles volontaires
- Possibilité d'utiliser les mélanges de ferme (vérifier l'homologation PAC en amont)

Des actions choisies : infrastructures agro écologiques



Jachères et bandes enherbées fleuries POLLINISATEURS :

Jachère + bande fleurie POLLINISATEURS (JBFP)																						
jachère + Bande POLLINISATEUR MLC		SEMENCES NATURE				PERIODE DE DISETTE																
Essence	Nom latin	JACHERE 0-100	forme	Mélange BANDE FLEURIE	forme	Nectar	Pollen	Miellat	Frappatis	Janv.	Févr.	Mars	Avr.	Mai	Juin	Juil	Août	Sept	Oct	Nov	Déc	Remarque
Légumineuses prairiales		65%																				
Lotier corniculé	<i>Lotus corniculatus</i>	7,5 %		7,5 %		+++	++															
luzerne lupuline, Minette	<i>medicago lupulina</i>	5,0 %		5,0 %		+++	+															
Sainfoin	<i>onobrychis sativa</i>	37,5 %		37,5 %		+++	+++															
Trèfle incarnat	<i>trifolium incarnatum</i>	5,0 %				+++	+															
Trèfle blanc/rampant	<i>trifolium repens</i>	5,0 %		7,5 %		+++	+++															
Trèfle violet/des prés	<i>trifolium pratense</i>	5,0 %		7,5 %		+++	+++															
Annuelles, Bisannuelles, Vivaces sauvages		35%																				
Achillée millefeuille	<i>achillea millefolium</i>	2,5 %		0,5 %	VL SO	+	+															
Bleuet des moissons	<i>cyanus segetum</i>	%		5,0 %	VL SO	+++	++															
Bourrache officinale	<i>Eborago officinalis</i>	5,0 %				+++	+															
Centaurée jacée	<i>centaurea jacea</i>	%		1,4 %	VL SO	+++	+															
Marguerite commune	<i>leucanthemum vulgare</i>	%		0,5 %	VL SO	+																
Mauve sauvage, grande r	<i>malva sylvestris</i>	%		7,4 %	VL SO	+++	+															
Millepertuis perforé	<i>hypericum perforatum</i>	%		0,1 %	VL SO		+++															
Phacelie à feuille de tana	<i>phacelia tanacetifolia</i>	12,5 %				+++	+++															
Sarrasin	<i>polygonum fagopyrum</i>	15,0 %		15,0 %		+++	+++															miellée transhumance
Vipérine commune	<i>echium vulgare</i>	%		0,1 %	VL SO	+++	+															
		100%		100%																		
Mélanges BE - JACHERES																						
Entreprise																						
Mélange		JACHERE 0-100		Mélange BIODIVERSITE																		
Légumineuses prairiales		65%																				
Annuelles, Bisannuelles, Vivaces sauvages		35%																				
Nbre espèces		10				14																
% Label végétal local		0 %				15,0%																
% espèces sauvages		0 %				15,0 %																
% espèces commerciales		100%				85,0%																

Diagnostic des exploitations – Les axes de progression identifiés

Agroécologie

Concerne l'appartenance à un collectif (type GIEE), aux formations suivies et l'intégration de pratiques agroécologiques simples comme la rotation des cultures et les variétés moins sensibles.

→ Organiser des réunions bout de champ, des formations à destination des agriculteurs pour favoriser la connaissance et les relations entre eux, encourager les rotations.

Biodiversité

- Les bords de parcelles, fossés et jachères représentent un levier fort (diversité végétale, date de fauche)
- Accompagner les couverts d'interculture / les inter-rangs et travailler à une destruction après la floraison

Pratiques phytosanitaires

- Des substitutions ciblées de molécules toxiques possibles (lambda-cyhalothrine, cyperméthrine) et accompagnement aux « bonnes pratiques de traitements » - sur pucerons, avec molécules toxiques
- Sensibiliser davantage à la réglementation abeilles notamment sur les fongicides
- Progression possible avec du matériel anti-dérive

Abeilles / apiculture

- Besoin d'accompagner la mise en lien apiculteur-agriculteur et aider le dialogue
- Rôle clé des mares (notamment pour les coups de chauds estivaux) à rappeler
- Besoin évident d'améliorer les connaissances sur les pollinisateurs sauvages (sciences participatives ? Formations ? Outils ?)



Bilan de 4 années de travail sur les pollinisateurs

Forces

- Un intérêt très fort des conseillers
- Une légitimité gagnée
- Des exemples concrets porteurs sur le terrain
- Une dynamique d'acteurs forte sur le nord-toulousain
- Des agriculteurs en confiance avec les CAE

Opportunités

- Des bases solides en NT pour déployer sur d'autres secteurs
- Des outils créés qui restent
- Des projets concrets et diffusables à suivre
- Une appropriation du sujet large
- Des agriculteurs avec une bonne technicité et à l'écoute pour mettre en place des actions
- La possibilité d'allier cette action dans des réflexions plus large sur la biodiversité et l'agronomie : haie, érosion, préservation des sols

Faiblesses

- Un programme territorial long à mettre en œuvre
- Un développement surtout en NT
- Un réseau d'apiculteurs et d'acteurs locaux pas assez impliqué
- Des conseillers très occupés
- Un diagnostic « pollinisateurs » long à réaliser

Menaces

- Des compétences à entretenir après le départ de BF (expert, suivis etc)
- Existence de nombreux diagnostics d'exploitation à l'échelle nationale : nécessité de se positionner sur l'action de terrain et l'animation
- L'essoufflement ou la diminution de la dynamique
- L'échec de l'intégration des apiculteurs
- Les difficultés de mobilisation des autres secteurs

Perspectives

- Une boîte à outils dédié au conseiller CAE : Fiches d'itinéraires techniques IAE, documentation formation pollinisateurs, ressources alimentaires et semences,
- Éléments de communication pour vulgariser les relations agri/api
- Réflexion sur des outils de type charte de bonnes pratiques ou alerte sms autour de la thématique phyto
- Poursuivre la valorisation de nos expérimentations





PLAN POLLINISATEURS — HAUTE-GARONNE


COUVERTS VÉGÉTAUX & POLLINISATEURS


Pratiques agricoles favorables à la biodiversité et à la qualité des sols

POURQUOI AGIR POUR LES POLLINISATEURS ?

 80 % des plantes à fleurs dépendent des pollinisateurs pour se reproduire

 35 % de la production alimentaire mondiale est liée à leur activité

 Les couverts végétaux améliorent la structure et la fertilité des sols

 Des pratiques favorables = moins d'intrants et une meilleure résilience de l'exploitation



Conseil Départemental de la Haute-Garonne — DTEM / DAE — Action 22 du PDRPA31 — 2025

CRÉER UNE NOUVELLE JACHÈRE MELLIFÈRE

DENSITÉ DE SEMIS

10 kg/ha

Dose recommandée

PÉRIODE OPTIMALE

15 fév → 15 mars

Germination étalée = floraison étalée

COMPATIBILITÉ PAC

✓ Éligible

Pilier vert de la PAC

PRÉPARATION DU SOL

- Lit de semences grossier
- Ou semis direct (selon contexte)
- Limiter le travail du sol
- Semis à la volée + passage du rouleau

ESPÈCES COMPLÉMENTAIRES

- **Phacélie**
→ Floraison printanière rapide, très mellifère
- **Sarrasin**
→ Semis été, floraison estivale prolongée
- **Féverole**
→ Semis automne, floraison printemps, fixe l'azote

 **CONSEIL DE L'AGRONOME**

« Mieux vaut semer plus tard que trop tôt — une germination progressive favorise une floraison étalée, maximisant ainsi la ressource alimentaire pour les pollinisateurs tout au long de la saison. »

Conseil Départemental de la Haute-Garonne — DTEM / DAE — Action 22 du PDRPA31 — 2025



Actions d'accompagnement
TEMOIGNAGE Conseiller Agro-Environnement



Crédit photo : CD31/Elisabeth MATHIEU



LA HAUTE-GARONNE C'EST VOUS !

Le regard d'un conseiller agro-environnement

- **Le contexte**

- Comment as-tu été embarqué dans la démarche pollinisateurs ?

- ➔ Intérêt personnel > stage d'installation chez un apiculteur

- ➔ Mise en œuvre des actions du PDPA31

- Quelle était ta perception du sujet au départ ?

- ➔ Mise en œuvre compliquée sans valorisation possible sur une exploitation céréalière

- ➔ Problème méfiance agri/api par rapport aux phytos

- **Ce qui a fonctionné avec les agriculteurs**

- Qu'est-ce qui a permis d'intéresser les agriculteurs ?

- ➔ Agriculteur sensibilisé à l'apiculture (accueil de colonies) et en label biologique

- Quels arguments déclenchent l'adhésion à la démarche ?

- ➔ La bonne relation de confiance conseiller/agriculteur

- ➔ Plus valeur technique (outils ToXIBEES) et réceptivité pour la démarche expérimentale

- Quels formats ont le mieux marché ? Diagnostic, visite terrain ...?

- ➔ Échanges constructifs lors du diagnostic et de la visite de terrain (discussion plus large avec une thématique pollinisateurs : biodiversité fonctionnelle, pratiques phyto, infrastructures agro-écologiques, agronomie, acceptabilité sociétale)



Le regard d'un conseiller agro-environnement

- **Difficultés rencontrées**

- Quels freins as-tu rencontré ?

- ➔ Relation agri/api sur les phytos

- Comment parler phytos sans braquer ?

- ➔ Le conseiller peut assurer la médiation par un dialogue apaisé entre les professionnels (conseils méthodologiques, périodes de traitements, choix des produits...). Pour mémoire les CAE du CD31 ne sont plus accrédité pour du conseil phyto > conseil alternatif dans le cadre du diagnostic Pollinisateurs (Toxibees)

- **Ce que le conseiller a appris**

- Qu'est-ce que cette démarche t'a-t-elle enseignée dans ton métier ? L'évolution de ta posture ?

- ➔ Travail en réseau multi-partenarial pour une montée en compétence et garder un niveau de connaissance optimal pour aider les agriculteurs dans leur démarche

- ➔ La complexité du monde apicole (2 syndicats apicoles, 1 association de développement...

- Quels besoins pour une montée en compétences ? ressources, formations...?

- ➔ Elargir les connaissances et les compétences en IAE et biodiversité (plan de gestion biodiversité, espèces prairiales, pollinisateurs sauvages, réhabilitation de mares, ...)

Le regard d'un conseiller agro-environnement

- **Quelles recommandations pour les autres territoires**

- Par quoi commencer si un territoire veut se lancer ?

- ➔ Questionner le territoire sur les enjeux de sauvegarde ou maintien des pollinisateurs (enquête de terrain)

- Quels écueils éviter ?

- ➔ Aborder le sujet des phytos directement > privilégier l'aspect absence de ressources alimentaires

- ➔ Rajouter une pression économique ou environnementale à l'agriculteur > activer des leviers simples

- Quels partenaires mobiliser rapidement ?

- ➔ Bien connaître les partenaires territoriaux (syndicats pro, ACCA chasseurs...) pour un partenariat

- Quel format d'accompagnement fonctionne le mieux ?

- ➔ **Partenariat agri/api sur l'implantation d'IAE 5 et 10 ans de longévité (jachères, bordures multiples...) avec co-financement association d'apiculteurs, syndicats, EU....?**

- Quels outils complémentaires seraient utiles demain ?

- ➔ Valoriser la démarche avec un Label pollinisateurs « abeilles 31 » ?



MERCI POUR VOTRE ATTENTION

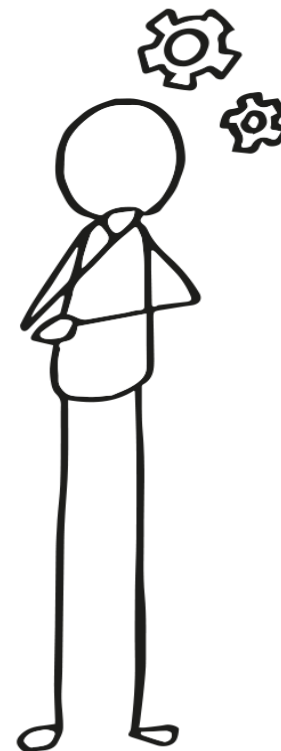


Crédit photo : CD31/Elisabeth MATHIEU



LA HAUTE-GARONNE C'EST VOUS !

Questions / Réponses





- Page Transition Agroécologie de l'ARB et ressources issues du Séminaire SABO (27 janvier 2027) : <https://www.arb-occitanie.fr/action/la-transition-agroecologique/>
 - **Centre de ressources Pollinisateurs** : <https://pollinisateurs-ressources.insectes.org/>
 - [Plan Régional en faveur des Pollinisateurs](#)
 - [Plan Départemental 31 en faveur des Pollinisateurs](#)
-
- **La BDD PollAgri** : <https://data.indores.fr/dataset.xhtml?persistentId=doi:10.48579/PRO/YV7MXG>
 - **L'outil TOXIBEES** : <https://toxibe.es.org/>
 - **Thèse soutenue de Guillaume Kerdoncuff** sur les questions de pâturage et liens avec la pollinisation : <https://theses.fr/s356452>



**Webinaire ARTHOPOLOGIA
le 02/07/26 :**

**Des Atlas de la biodiversité
communale pour préserver
et restaurer les
pollinisateurs**

*(REX du PNR Vercors et ANA
CEN Ariège)*

Autres ressources – Programme POLLINIZ'ACTEURS de l'URCPIE :

- Site internet du projet : <https://www.urcpie-aura.org/nos-missions/accompagner-les-territoires/pollinizacteurs/>
- Diaporama de présentation : https://drive.google.com/open?id=1MVOYN0zRfkZYYfq7XMEqVvEhmWibFFDs&usp=drive_fs
- Plaquette de présentation : https://drive.google.com/open?id=12exoFX45p772icu9fMZWyiCxSyC5UiZ&usp=drive_fs





07 MAI 2026

Lutas et retours d'expériences pour accompagner l'action en milieux agricoles d'Occitanie



Présentation de la Boîte à Outils AgriBiodiv' et Focus sur l'Annuaire des naturalistes de Noé

REPLAY disponible

24 JUIN 2026



Pollinisateurs, alliés des systèmes agricoles

Intervenants :

Bertrand Schatz, CNRS Montpellier
Patrick Favarel, CD 31

SEPTEMBRE 2026



Gestion des prairies et biodiversité

Intervenants :

A définir !

05 DÉCEMBRE 2026



Santé des sols et biodiversité

Intervenants :

A définir !



A bientôt pour un prochain webinaire !

Retrouvez toute l'actualité de l'ARB

Site internet : <https://www.arb-occitanie.fr/>

Réseaux sociaux :  

Chaine Youtube : 



 **occitanie**
Biodiversité
Agence **régionale**

Ce cycle de webinaire se place dans le cadre du programme LIFE Biodiv'France, dont les actions sont cofinancées par l'Union Européenne, l'Agence de l'Eau Adour-Garonne, la Région Occitanie et l'ADEME



Cofinancé par
l'Union européenne



**BIODIV'
FRANCE**



Cofinancé par l'Union européenne. Les points de vue et les opinions exprimés sont toutefois ceux des auteurs et ne reflètent pas nécessairement ceux de l'Union européenne ou de CINEA. Ni l'Union européenne ni l'autorité chargée de l'octroi de la subvention ne peuvent en être tenues pour responsables.